



Danmarks  
Meteorologiske  
Institut

# Klimaatlas-rapport

Gladsaxe Kommune

DMI-rapport

v2022a

Af Mark R. Payne, Fredrik Boberg, Ole B. Christensen, Max Darholt, Louise B. Grum, Marianne S. Madsen, Martin Olesen, Jian Su, Alan Sørensen, Peter L. Langen og Rasmus A. Pedersen

## Kolofon

<b>Serietitel</b>	DMI-rapport
<b>Titel</b>	Klimaatlas-rapport
<b>Undertitel</b>	Gladsaxe Kommune
<b>Forfattere</b>	Mark R. Payne, Fredrik Boberg, Ole B. Christensen, Max Darholt, Louise B. Grum, Marianne S. Madsen, Martin Olesen, Jian Su, Alan Sørensen, Peter L. Langen og Rasmus A. Pedersen
<b>Ansvarlig institution</b>	Danmarks Meteorologiske Institut
<b>Sprog</b>	Dansk
<b>Emneord</b>	Klima, Temperatur, Nedbør, Ekstremnedbør, Skybrud, Stormflod, Vandstand
<b>URL</b>	<a href="https://www.dmi.dk/publikationer/">https://www.dmi.dk/publikationer/</a>
<b>ISSN</b>	2445-9127
<b>Version</b>	v2022a
<b>Versionsdato</b>	28. februar 2023
<b>Link til hjemmeside</b>	<a href="http://www.dmi.dk/klimaatlas">www.dmi.dk/klimaatlas</a>
<b>Copyright</b>	Danmarks Meteorologiske Institut

## Indhold

<b>1</b>	<b>DMI's Klimaatlas .....</b>	<b>4</b>
1.1	Udledningsscenarier .....	4
1.2	Tidsperioder og usikkerheder.....	4
1.3	Vejledning til grafer .....	4
<b>2</b>	<b>Temperatur.....</b>	<b>6</b>
<b>3</b>	<b>Nedbør .....</b>	<b>8</b>
<b>4</b>	<b>Vandstand og stormflod .....</b>	<b>10</b>
<b>5</b>	<b>Det generelle vejr og klima i Gladsaxe Kommune .....</b>	<b>11</b>
<b>6</b>	<b>Bilag 1. Oversigtstabel.....</b>	<b>12</b>

# 1 DMI's KlimaAtlas

Følgerne af klimaændringerne opleves forskelligt fra egn til egn, og nogle steder er mere sårbare end andre. Her opsummeres de væsentligste resultater for, hvordan klimaet ventes at forandre sig frem mod år 2100 i Gladsaxe Kommune. Fokus er på nogle få udvalgte og hyppigst anvendte indikatorer, og især med hensyn til temperatur, nedbør og vandstand - i KlimaAtlas selve vises en lang række andre variabler. Hver sektion starter med et overblik over Danmark som et helhed, hvorefter der følger der en mere detaljeret beskrivelse på kommuneniveau. Til sidst i rapporten gives en beskrivelse af Gladsaxe Kommunes generelle vejr og klima.

Data stammer fra DMI's KlimaAtlas (version v2022a), som indeholder fremskrivninger af bl.a. temperatur, nedbør, vandstand og stormflod på kommuneniveau i det fremtidige danske klima på kommuneniveau. Data er beregnet via DMI's arbejde med en stor samling af klimamodelresultater. Se mere i KlimaAtlas, <http://www.dmi.dk/klimaAtlas>.

## 1.1 Udledningsscenarioer

Klimaforandringerne afhænger primært af ændringer i koncentrationen af drivhusgasser (som f.eks. karbon dioxid) i atmosfæren. Derfor indgår koncentrationen af drivhusgasser i klimamodellerne anvendt i KlimaAtlas. Det sker via såkaldte udledningsscenarioer, der er realistiske bud på udviklingen af fremtidens globale koncentration af drivhusgasser i atmosfæren.

FN's klimapanel IPCC baserer sin arbejde på et sæt af udledningsscenarioer. IPCC's femte hovedrapport og særrapporter fra 2018 og 2019 benyttede de såkaldte RCP-scenarioer ("Representative Concentration Pathways") mens den sjette hovedrapport fra IPCC (2021-22) bruger et nyt sæt af scenarioer kaldet SSP ("Shared Socioeconomic Pathways"). I KlimaAtlas er en kombination af disse to sæt af scenarioer benyttet - atmosfæriske indikatorer er baseret på RCP'er, mens hav indikatorer er baseret på SSP'er.

KlimaAtlas giver dig mulighed for at se, hvordan klimaet i Danmark ventes at ændre sig under tre af disse scenarioer valgt fra IPCCs arbejde - et lavt (RCP2,6/SSP1-2,6), et mellemhøjt (RCP4,5/SSP3-4,5) og et højt (RCP8,5/SSP5-8,5) udledningsscenario. Vejledning i hvilket scenario, der er relevant ved forskellige projekter, findes i "Vejledning i anvendelse af udledningsscenarioer" - udarbejdet af DMI samarbejde med Miljøstyrelsen i september 2018.

## 1.2 Tidsperioder og usikkerheder

I KlimaAtlas er Danmarks nuværende klima defineret ved gennemsnittet for perioden 1981-2010. Perioden er udgangspunktet for fremskrivningerne og for data, der viser relative ændringer. KlimaAtlas anvender data for fire tidsperioder: 1981-2010, 2011-2040, 2041-2070 og 2071-2100.

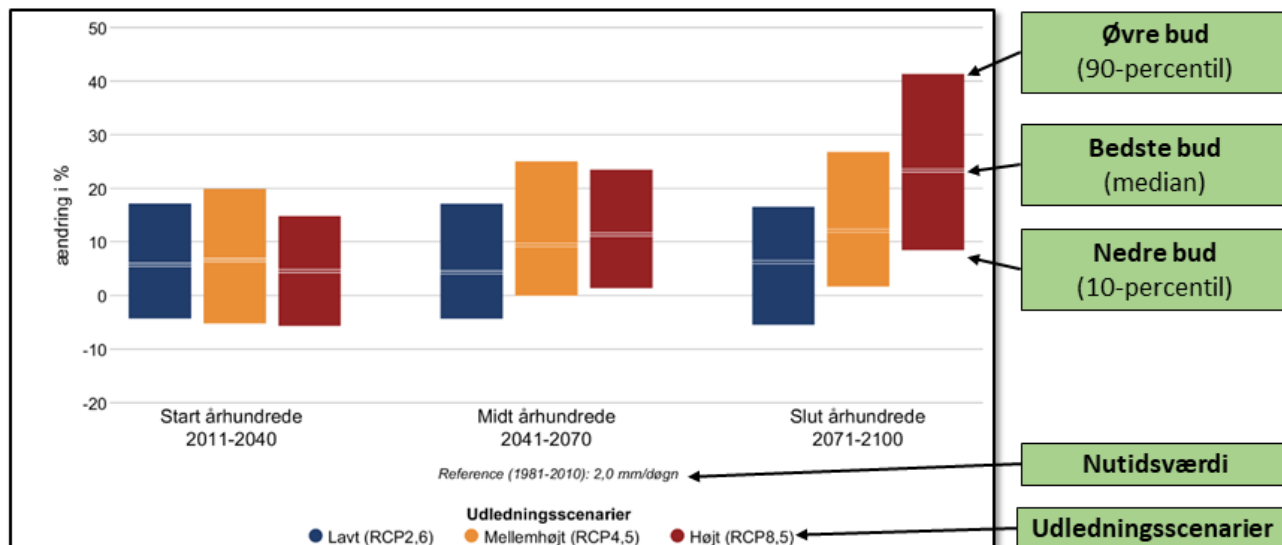
Data for fremtidens klima i Danmark præsenteret i KlimaAtlas er baseret på op til 65 forskellige klimamodeller. Modellerne har beregnet klimaet for det samme geografiske område og med samme mængde drivhusgas i atmosfæren. Det gør det muligt at sammenligne de enkelte modeller.

Beregningerne af fremtidens klima er forbundet med usikkerheder, og spredningen af resultaterne mellem modellerne er et mål for den usikkerhed. I KlimaAtlas er intervallerne for usikkerhed angivet for de enkelte parametre som en søjle i grafikkerne.

Usikkerheden er vist som såkaldte 10- og 90-percentiler omkring medianværdien (50%). For parameteren temperatur betyder det f.eks., at den øvre usikkerhedsgrænse er det niveau, hvor kun 10% af modellerne er varmere. Tilsvarende er den nedre usikkerhedsgrænse det niveau, hvor kun 10% af modellerne er køligere.

## 1.3 Vejledning til grafer

Her beskrives, hvordan figurerne i KlimaAtlas skal læses. Grafikkerne samler information for hver parameter og angiver usikkerhedsintervaller for alle udledningsscenarioer og alle tidsperioder. Det er mest sandsynligt, at ændringen ligger omkring medianen, men de øvre og nedre bud giver et billede af, hvor stor usikkerheden er. Værdierne for alle perioder og scenarioer kan findes i KlimaAtlas (<http://www.dmi.dk/klimaAtlas>).



Figur 1 Skitse af graferne i KlimaAtlas. Eksempel på procentvis ændring i vinternedbør på tværs af Danmark.

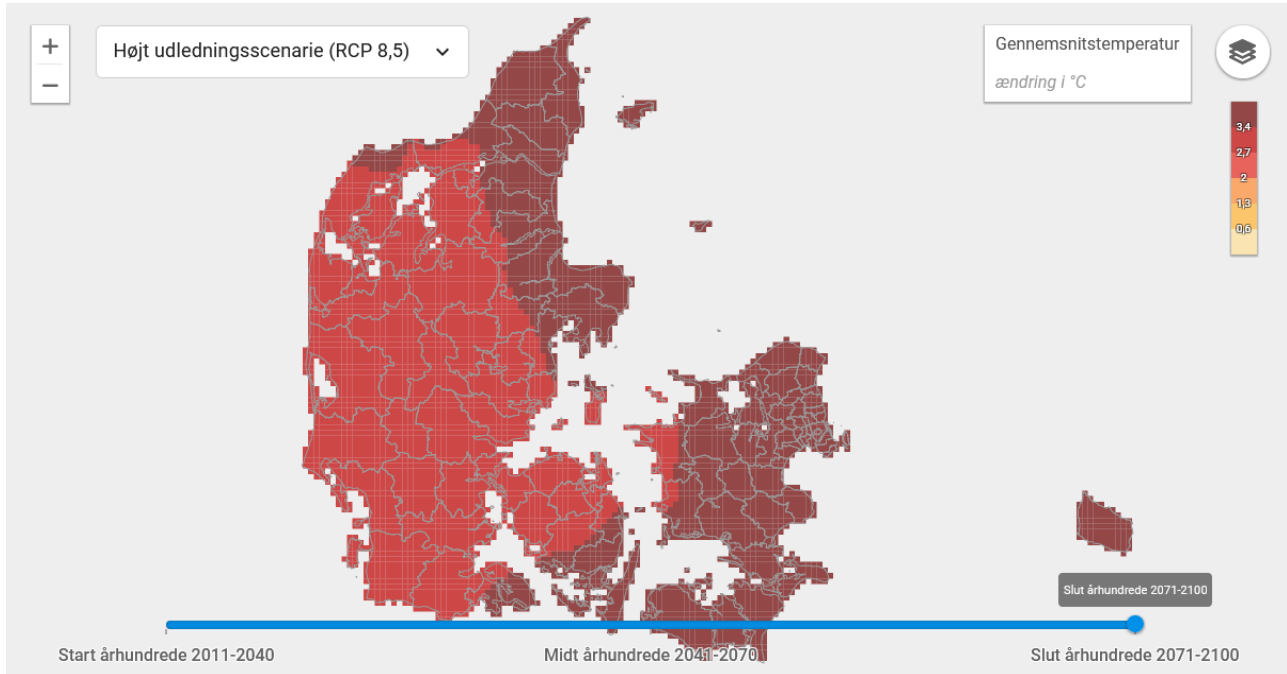
I dette hypotetiske eksempel, der viser ændring i vinternedbør på tværs af Danmark, er det bedste bud (den fuldt optrukne streg) ved slutningen af århundrede under et højt udledningsscenario (RCP8,5) en forøgelse på 23%. Det nedre bud (10.-percentilen) på 8% og det øvre bud (90.-percentilen) på 41% danner søljens nedste og øvre grænser og kan også læses af figuren. Den forventede ændring i vinternedbør er dermed 23% med et usikkerhedsinterval fra 8% til 41%.

På grafen findes også nutidsværdien - den såkaldte referenceværdi. Denne kan benyttes til at omregne den relative ændring (i dette tilfælde i procent) til den absolutte værdier (mm per døgn); her svarer forøgelsen på 23% til et nyt gennemsnit på 2,5 mm per døgn. På samme måde svarer det nedre bud (10.-percentilen) på 8% til et gennemsnit på 2,2 mm per døgn, og det øvre bud (90.-percentilen) 41% til 2,8 mm per døgn. Den forventede nedbør i slutningen af århundredet ifølge RCP8.5 er dermed i dette eksempel 2,5 mm per døgn med et usikkerhedsinterval fra 2,2 mm til 2,8 mm per døgn.

Alle tal, som ligger bagved grafikkerne, kan også hentes i KlimaAtlas: et udvalg af tallene findes også til sidste i denne rapport.

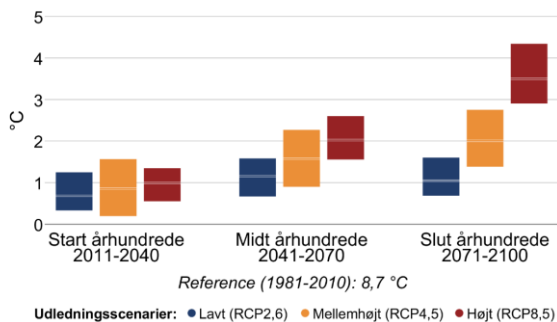
## 2 Temperatur

Siden 1870'erne er den gennemsnitlige temperatur i Danmark steget med ca. 1,5°C. I 30-års-perioden fra 1981 til 2010 var årstemperaturen for Danmark som helhed 8,3°C. Det er generelt koldest centralt i Jylland og varmest ved kysterne.

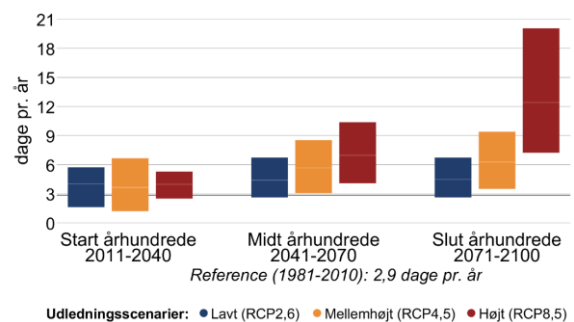


Figur 2 Ændring mellem 1981-2010 og fremtidsperioden 2071-2100 i den gennemsnitlige temperatur (°C) hen over året i et højt udledningsscenarie (RCP8,5). Baggrundskort © Styrelsen for Dataforsyning og Infrastruktur.

### Årstemperatur

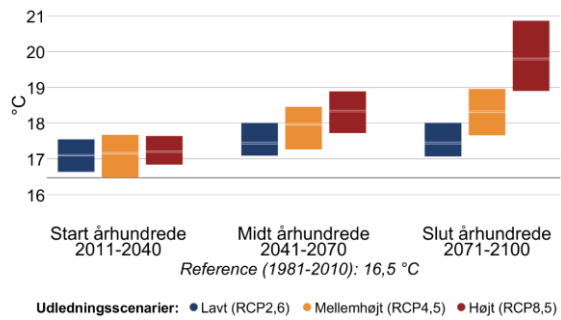


### Hedebølgedage

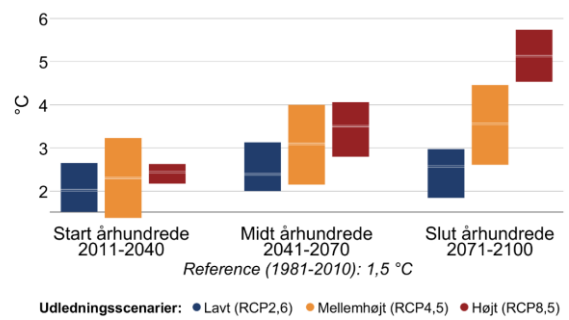


Figur 3 Ændring af gennemsnitstemperatur og antallet af hedebølgedage hen over året mellem 1981-2010 og fremtidsperioderne 2011-2040, 2041-2070 og 2071-2100 under forskellige udledningsscenarier i Gladsaxe Kommune.

### Sommertemperatur



### Vintertemperatur



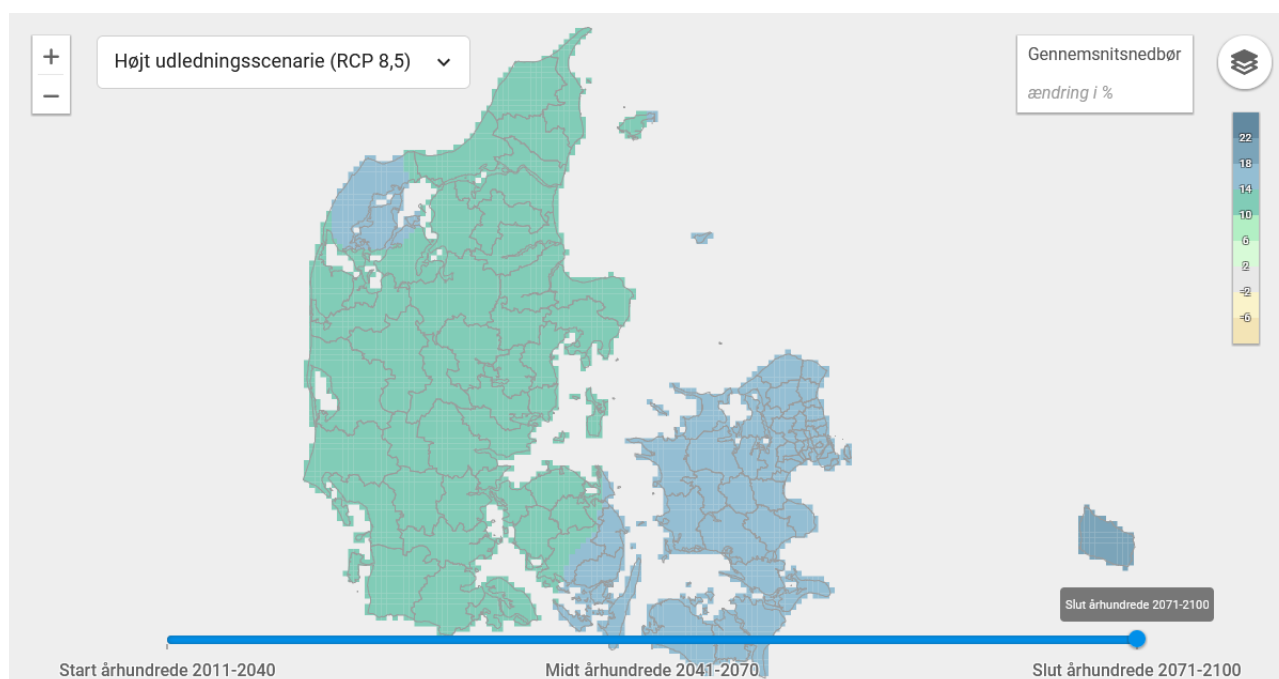
**Figur 4 Gennemsnitstemperatur for sommer (jun-aug) og vinter (dec-feb) i fremtidsperioderne 2011-2040, 2041-2070 og 2071-2100 under forskellige udledningsscenarier i Gladsaxe Kommune. Den grå linje viser referenceværdien for nutiden (1981-2010).**

### 3 Nedbør

Den gennemsnitlige årlige nedbør i Danmark har ændret sig siden 1870'erne og er steget med ca. 100 mm. I 30-års-perioden fra 1981 til 2010 var årsnedbøren for landet som helhed 746 mm. Gennemsnitligt regner det mest i Midtjylland og mindst i Kattegatregionen.

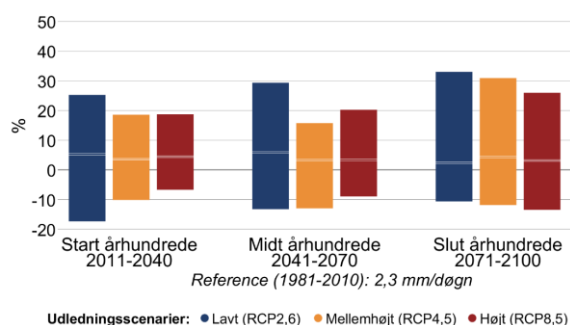
Vi kan forvente flere kraftige nedbørshændelser om sommeren på trods af, at somrene sandsynligvis bliver mere tørre over store dele af det europæiske kontinent. De kraftigste nedbørshændelser forventes også at blive endnu kraftigere. Ved en såkaldt 10-årshændelse regner det så meget, at det statistisk set kun sker hvert 10. år. KlimaAtlas viser, hvor meget regn en 2-, 5-, 10-, 20-, 50- og 100-årshændelse svarer til for både time- og døgnnedbør, nu og i fremtiden.

Skybrud defineres som mere end 15 mm nedbør på 30 minutter i Danmark. I KlimaAtlas bruges en 3-årshændelse i timenedbør som en tilnærmelse, da de bagvedliggende klimamodeller ikke offentliggøre data med en højere tids opløsning end en time. Skybrud beregnes på samme måde som andre ekstreme hændelser.

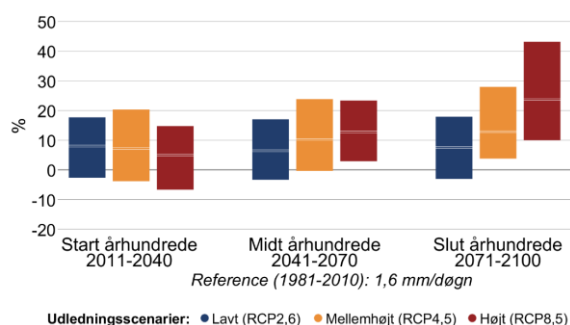


Figur 5 Den procentvise ændring mellem 1981-2010 og fremtidsperioden 2071-2100 i den gennemsnitlige mængde nedbør hen over året for hele Danmark i et højt udledningsscenarie (RCP8,5). Baggrundskort © Styrelsen for Dataforsyning og Infrastruktur.

#### Sommernedbør



#### Vinternedbør

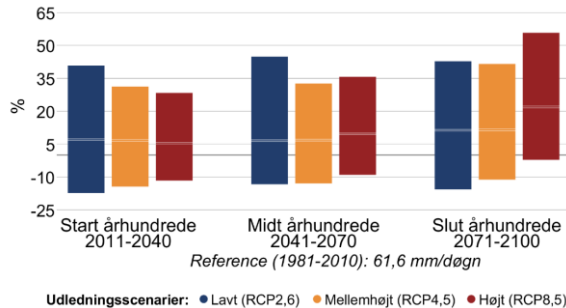


Figur 6 Procentvis ændring af middelnedbør mellem 1981-2010 og fremtidsperioderne 2011-2040, 2041-2070 og 2071-2100 under forskellige udledningsscenarier i Gladsaxe Kommune. Til venstre sommer (jun-aug), til højre vinter (dec-feb).

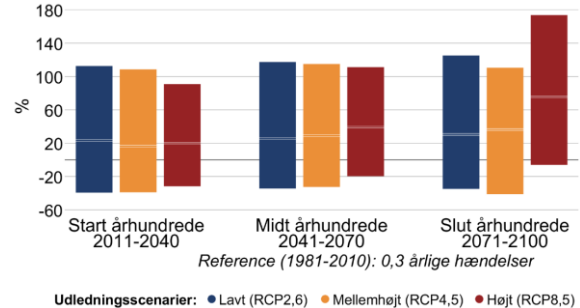


Bemærk, at de forventede ændringer i sommernedbør skiller sig ud fra de øvrige parametre, fordi den mest sandsynlige ændring er meget lille sammenlignet med usikkerhedsintervallet fra 10.- til 90.-percentilen. Dermed er det meget usikkert om sommernedbør øges, mindskes eller forbliver uforandret.

#### 10-årshændelse

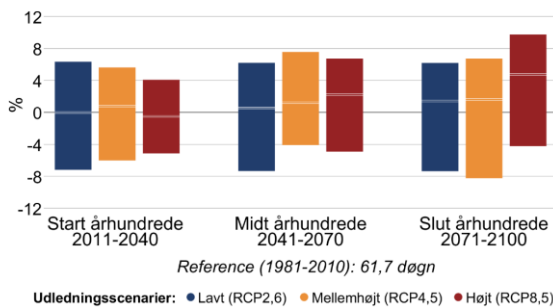


#### Antal skybrud

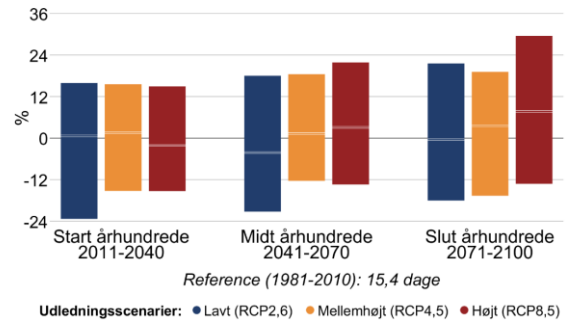


**Figur 7** Procentvis ændring af ekstremnedbør hen over året mellem 1981-2010 og fremtidsperioderne 2011-2040, 2041-2070 og 2071-2100 under forskellige udledningsscenarier i Gladsaxe Kommune. Til venstre 10-årshændelsen for døgnnedbør, til højre frekvensen af skybrud.

#### Tørre dage



#### Længste tørre periode

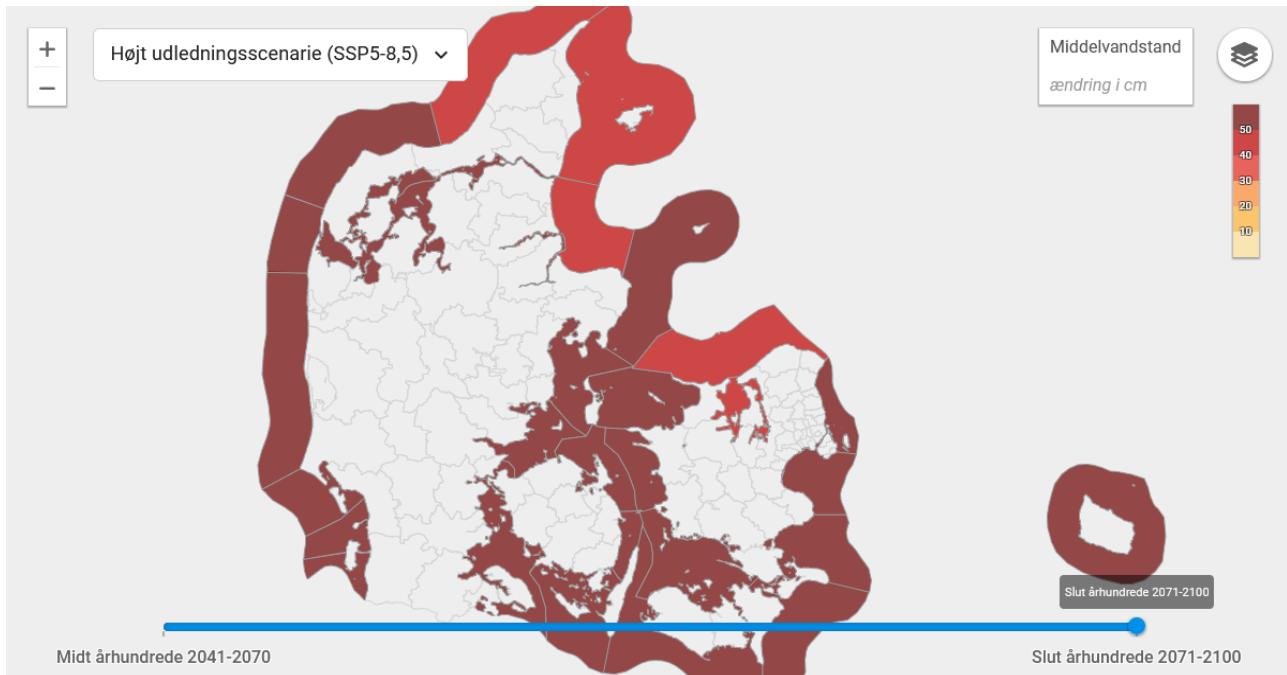


**Figur 8** Procentvis ændring af tørre dage om sommeren (jun-aug) mellem 1981-2010 og fremtidsperioderne 2011-2040, 2041-2070 og 2071-2100 under forskellige udledningsscenarier i Gladsaxe Kommune. Til venstre antallet af tørre dage med mindre end 1 mm nedbør, til højre længden af den længste sammenhængende tørre periode.

## 4 Vandstand og stormflod

Det gennemsnitlige havniveau omkring Danmark er steget cirka 2 mm om året siden 1900. Både på kloden som helhed og omkring Danmark forventes stigningen at fortsætter i fremtiden.

I KlimaAtlas er beregninger af fremtidens havniveau omkring Danmark baseret på tal for det globale havniveau kombineret med viden om landhævning i Danmark. Statistisk analyse af vandstandsobservationer fra Kystdirektoratet og tal fra klimamodellen kombineret med viden om generelle vandstandsstigninger i Danmark giver tilsammen et mål for vandstanden for forskellige stormflodshøjder og præsenteres som 20-, 50-, 100- og 10.000-årshændelser for forhøjet vandstand. En 20-års stormflodshøjde svarer til en forhøjet vandstand, der statistisk set kun forekommer én gang hvert 20. år. Bemærk, at for vandstand og stormflod indeholder KlimaAtlas kun de to sene fremtidsperioder, 2041-2070 og 2071-2100.



**Figur 9** Ændring mellem 1981-2010 og fremtidsperioden 2071-2100 i middelvandstand (cm) for hele Danmark i et højt udledningsscenario (SSP5-8,5). Baggrundskort ©Styrelsen for Dataforsyning og Infrastruktur.

Gladsaxe Kommune har ingen kyst.

## 5 Det generelle vejr og klima i Gladsaxe Kommune

Følgende tekst er taget fra DMI rapport 17-21 "Klimadata Danmark -- Kommunale og landets referenceværdier 2006-2015."

Gladsaxe kommune ligger i den østlige del af klimaregion Nordsjælland. Terrænet er lidt bakket. Jorden er for det meste leret med et pænt vandindhold og det bevirker, at steder der ikke er bebygget generelt ikke får de højeste og laveste temperaturer. Kommunen støder op til Bagsværd Sø og Lyngby Sø og der er et stort mose/sø-område – Utterslev Mose.

Væk fra det kystnære inde i det østlige Nordsjælland er havets påvirkning aftaget, og det er bl.a. med til at give større variation i temperatur, mere bygenedbør og færre solskinstimer.

Trods kommunens beliggenhed i de østlige egne og luftens udtørring på sin vej fra vest kommer der mere nedbør i Gladsaxe kommune end længere mod vest ved Roskilde fjord og Isefjorden. Terrænet og skovarealet i den nordlige del af kommunen bidrager til skydannelse og nedbør.

## 6 Bilag 1. Oversigtstabel

Den følgende tabel viser en oversigt over de nøgleindikatorer, som bliver præsenteret i denne rapport for Gladsaxe Kommune. Data vises for et lavt udledningsscenarie (RCP2,6/SSP1-2,6) og et højt udledningsscenarie (RCP8,5/SSP5-8,5) i slutningen af århundredet (2071-2100) og sammenlignes med reference perioden (1981-2010). Usikkerheden (10. - 90. percentil) vises i kantede parenteser. Tallene vises som gennemsnit over det "hele året", "vinter" (december, januar, februar) eller "sommer" (juni, juli, august). Data for flere indikatorer, tidsperioder og udledningsscenarier kan findes for alle kommuner i KlimaAtlas, <http://www.dmi.dk/klimaAtlas>.

Område	Variabel	Indikator	Årstid	Reference (1981-2010)	Lav udledning (2071-2100)	Høj udledning (2071-2100)	Enhed
Gladsaxe Kommune	Temperatur	Årstemperatur (ændring)	Hele året	0	1.0 [0.7-1.6]	3.5 [2.9-4.4]	°C
		Hedebølgedage	Hele året	3 [2-4]	4 [3-7]	12 [7-20]	antal dage
		Sommertemperatur	Sommer	16.5 [16.2-16.6]	17.4 [17.0-18.0]	19.8 [18.9-20.9]	°C
		Vintertemperatur	Vinter	1.5 [1.2-1.9]	2.6 [1.8-3.0]	5.1 [4.5-5.7]	°C
Gladsaxe Kommune	Nedbør	Sommernedbør (ændring)	Sommer	0	2 [-13-27]	3 [-13-26]	%
		Vinternedbør (ændring)	Vinter	0	7 [-3-16]	24 [10-43]	%
		10-årshændelse (ændring)	Hele året	0	11 [-16-43]	22 [-2-56]	%
		Antal skybrud (ændring)	Hele året	0	30 [-30-130]	80 [-10-170]	%
		Tørre dage (ændring)	Sommer	0	2 [-6-6]	5 [-4-10]	%
		Længste tørre periode (ændring)	Sommer	0	0 [-15-22]	8 [-13-30]	%