

# Klimaatlas-rapport

Billund Kommune

December 2021 (v2021a)

<b>Titel</b>	Klimaatlas-rapport Billund Kommune
<b>Forfattere</b>	Rasmus A. Pedersen, Mark R. Payne, Peter L. Langen, Fredrik Boberg, Ole B. Christensen, Alan Sørensen, Marianne S. Madsen, Martin Olesen, Jian Su, Max Darholt
<b>Ansvarlig institution</b>	Danmarks Meteorologiske Institut
<b>Sprog</b>	Dansk
<b>Emneord</b>	Klima, Temperatur, Nedbør, Ekstremnedbør, Skybrud, Stormflod, Vandstand
<b>Version</b>	v2021a
<b>Versionsdato</b>	December 2021
<b>Link til hjemmeside</b>	<a href="http://www.dmi.dk/klimateatlas/">www.dmi.dk/klimateatlas/</a>
<b>Copyright</b>	Danmarks Meteorologiske Institut

## DMI's Klimaatlas

Følgerne af klimaændringerne opleves forskelligt fra egn til egn, og nogle steder er mere sårbare end andre. Sandsynligheden for ekstremt vejr som skybrud og stormfloder øges i takt med, at temperaturen stiger. Klimaatlas viser, hvordan det danske klima forventes at ændre sig frem mod år 2100 i takt med de globale ændringer.

Her opsummeres de væsentligste resultater om, hvordan klimaet ventes at forandre sig frem mod år 2100 i Billund Kommune. Rapporten kan understøtte beslutninger og tiltag i kommunens arbejde med klimatilpasning. Data stammer fra DMI's Klimaatlas (version v2021a), som indeholder fremskrivninger af bl.a. temperatur, nedbør, vandstand og stormflod i det fremtidige danske klima på kommuneniveau. Data er beregnet via DMI's arbejde med en stor samling af klimamodelresultater. Se mere på [www.dmi.dk/klimaatlas](http://www.dmi.dk/klimaatlas). Til sidst i rapporten gives en beskrivelse af Billund Kommunes generelle vejr og klima fra DMI rapport 17-21.

### Billund Kommunes fremtidige klima

Denne rapport beskriver den estimerede, fremtidige udvikling af nedbør, temperatur og vandstand i Billund Kommune. Fokus er på nogle få udvalgte klimavariabler, og i selve klimaatlasen vises en lang række andre variable.

Klimaforandringerne afhænger primært af indholdet af drivhusgasser som f.eks. CO<sub>2</sub> i atmosfæren. Derfor indgår koncentrationen af drivhusgasser i klimamodellerne anvendt i Klimaatlas. Det sker via såkaldte RCP-scenarier, der er realistiske bud på udviklingen af fremtidens globale koncentration af drivhusgasser i atmosfæren.

Klimaatlas giver dig mulighed for at se, hvordan klimaet i Danmark ventes at ændre sig ved scenarierne RCP4.5 og RCP8.5. Vejledning i hvilket af de to scenarier, der er relevant ved forskellige projekter, findes i *Vejledning i anvendelse af udledningsscenarier*<sup>1</sup> udarbejdet af Danmarks Meteorologiske Institut, DMI, i samarbejde med Miljøstyrelsen i september 2018.

### Tidsperioder og usikkerheder

I Klimaatlas er Danmarks nuværende klima defineret ved gennemsnittet for perioden 1981-2010. Perioden er udgangspunktet for fremskrivningerne og for data, der viser relative ændringer. Klimaatlas anvender data for fire tidsperioder: 1981-2010, 2011-2040, 2041-2070 og 2071-2100.

Data for fremtidens klima i Danmark præsenteret i Klimaatlas er baseret på op til 57

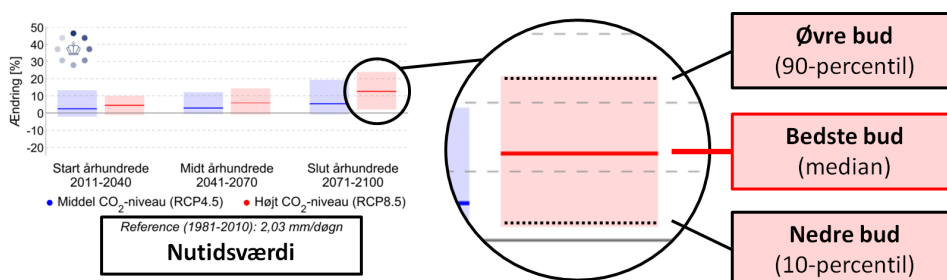
<sup>1</sup>[https://www.dmi.dk/fileadmin/user\\_upload/Bruger\\_upload/Raadgivning/Vejledning\\_i\\_anvendelse\\_af\\_udledningsscenarier.pdf](https://www.dmi.dk/fileadmin/user_upload/Bruger_upload/Raadgivning/Vejledning_i_anvendelse_af_udledningsscenarier.pdf)

forskellige klimamodeller. Modellerne har beregnet klimaet for det samme geografiske område og med samme mængde drivhusgas i atmosfæren. Det gør det muligt at sammenligne de enkelte modeller.

Beregningerne af fremtidens klima er forbundet med usikkerheder, og spredningen af resultaterne mellem modellerne er et mål for den usikkerhed. I KlimaAtlas er intervallerne for usikkerhed angivet for de enkelte parametre som en søjle i grafikkerne.

Usikkerheden er vist som såkaldte 10- og 90-percentiler omkring medianværdien (50 %). For parameteren temperatur betyder det f.eks., at den øvre usikkerhedsgrense er det niveau, hvor kun 10 % af modellerne er varmere. Tilsvarende er den nedre usikkerhedsgrense det niveau, hvor kun 10 % af modellerne er køligere.

## Vejledning til grafer



Skitse af graferne i KlimaAtlas. Eksempel på procentvis ændring i nedbør.

Her illustreres det, hvordan figurerne i KlimaAtlas skal læses. Grafikkerne samler information for hver parameter og angiver usikkerhedsintervaller for begge CO<sub>2</sub>-scenarier og alle tidsperioder. Det er mest sandsynligt, at ændringen ligger omkring medianen, men de øvre og nedre bud giver et billede af, hvor stor usikkerheden er. Værdierne af disse tre tal for RCP8.5 i slutningen af århundredet (2071-2100; den røde bjælke længst til højre) fremgår af teksten under hver graf. Værdierne for alle perioder og scenarier kan findes i KlimaAtlas ([www.dmi.dk/klimateatlas](http://www.dmi.dk/klimateatlas)).

I dette hypotetiske eksempel, der viser ændring i nedbør, er det bedste bud en forøgelse på 12% (RCP8.5, 2071-2100). På grafen findes også nutidsværdien, den såkaldte referenceværdi. Denne kan benyttes til at omregne den procentvise ændring til den absolutte værdi i mm per døgn; her svarer forøgelsen på 12% til et nyt gennemsnit på 2,27 mm per døgn. På samme måde svarer det nedre bud (10-percentilen) på 2% til et gennemsnit på 2,07 mm per døgn, og det øvre bud (90-percentilen) 25% til 2,54 mm per døgn. Den forventede nedbør i slutningen af århundredet ifølge RCP8.5 er dermed i dette eksempel 2,27 mm per døgn med et usikkerhedsinterval fra 2,07 til 2,54 mm per døgn.

## Nedbør

Den gennemsnitlige årlige nedbør i Danmark har ændret sig siden 1870'erne og er steget med ca. 100 mm. I 30-års-perioden fra 1981 til 2010 er årsnedbøren for landet som helhed 741 mm. Gennemsnitligt regner det mest i Midtjylland og mindst i Kattegatregionen.

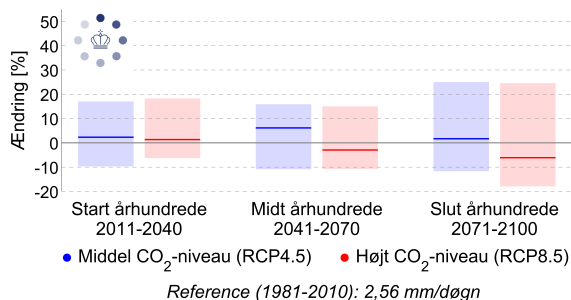
Vi kan forvente flere kraftige nedbørshændelser om sommeren på trods af, at somrene sandsynligvis bliver mere tørre over store dele af det europæiske kontinent. De kraftigste nedbørshændelser forventes også at blive endnu kraftigere. Ved en såkaldt 10-årshændelse regner det så meget, at det statistisk set kun sker hvert 10. år. KlimaAtlas viser, hvor meget regn en 2-, 5-, 10-, 20-, 50- og 100-årshændelse svarer til for både time- og døgnnedbør, nu og i fremtiden.

Skybrud defineres som mere end 15 mm nedbør på 30 minutter. I samlingen af klimamodeller findes kun data for timenedbør, men den procentvise ændring i hyppighed af skybrud kan tilnærmes ved at følge en 3-årshændelse i timenedbør. Den tilnærmelse bruges i KlimaAtlas, så skybrud beregnes på samme måde som andre ekstreme hændelser.

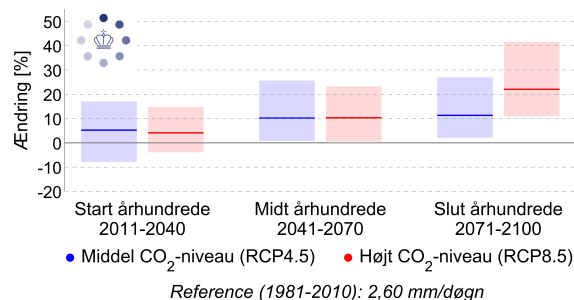


Den procentvise ændring mellem 1981-2010 og fremtidsperioden 2071-2100 i den gennemsnitlige mængde nedbør hen over året for hele Danmark i scenariet RCP8.5. Baggrundskort © Styrelsen for Dataforsyning og Effektivisering.

## Sommernedbør

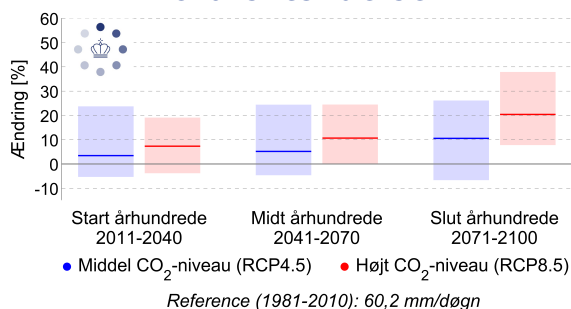


## Vinternedbør

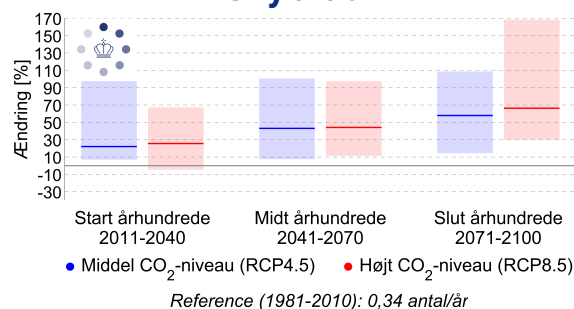


Procentvis ændring af Billund Kommunes middelnedbør mellem 1981-2010 og fremtidsperioderne 2011-2040, 2041-2070 og 2071-2100 i scenarierne RCP4.5 og RCP8.5. Til venstre sommer (jun-aug), til højre vinter (dec-feb). Den forventede ændring i slutningen af århundredet for RCP8.5 er -6 % (-18 til 25 %) for sommernedbør, og 22 % (11 til 42 %) for vinternedbør. Bemærk at de forventede ændringer i sommernedbør skiller sig ud fra de øvrige parametre, fordi den mest sandsynlige ændring er meget lille sammenlignet med usikkerhedsintervallet fra 10- til 90-percentilen. Dermed er det meget usikkert om sommernedbør øges, mindskes eller forbliver uforandret.

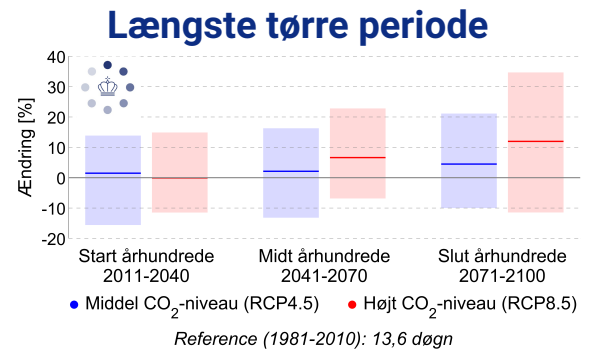
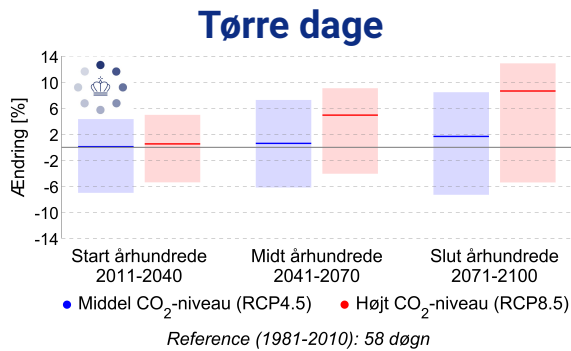
## 10-årshændelse



## Skybrud



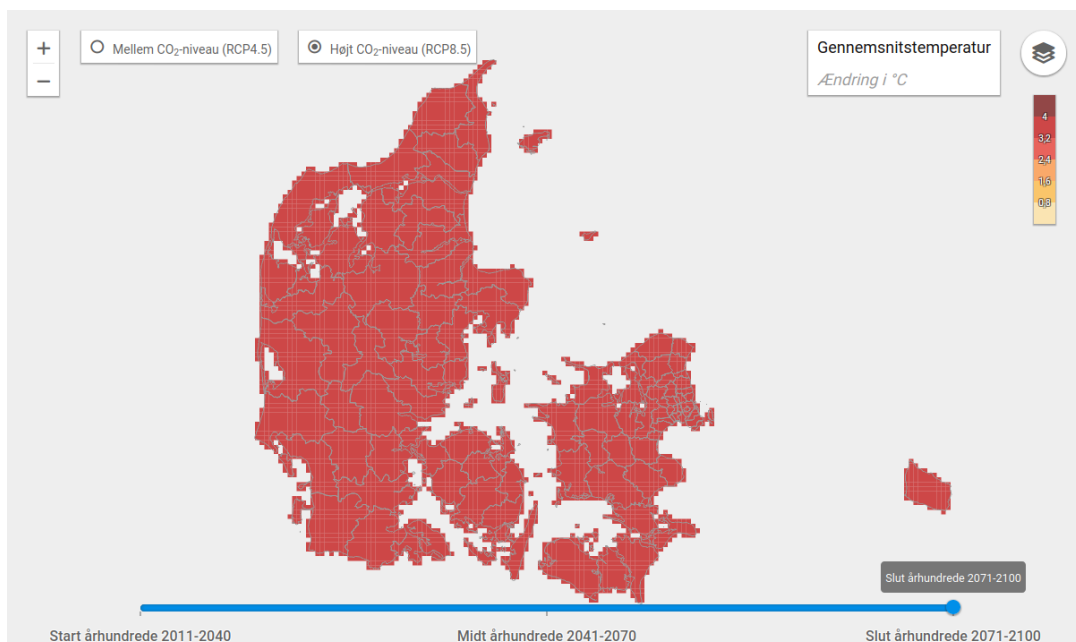
Procentvis ændring af Billund Kommunes ekstremnedbør hen over året mellem 1981-2010 og fremtidsperioderne 2011-2040, 2041-2070 og 2071-2100 i scenarierne RCP4.5 og RCP8.5. Til venstre 10-årshændelsen for døgnnedbør, til højre hyppigheden af skybrud. Den forventede ændring i slutningen af århundredet for RCP8.5 er 20 % (8 til 38 %) for 10-årshændelsen for døgnnedbør, og 70 % (30 til 170 %) for skybrud.



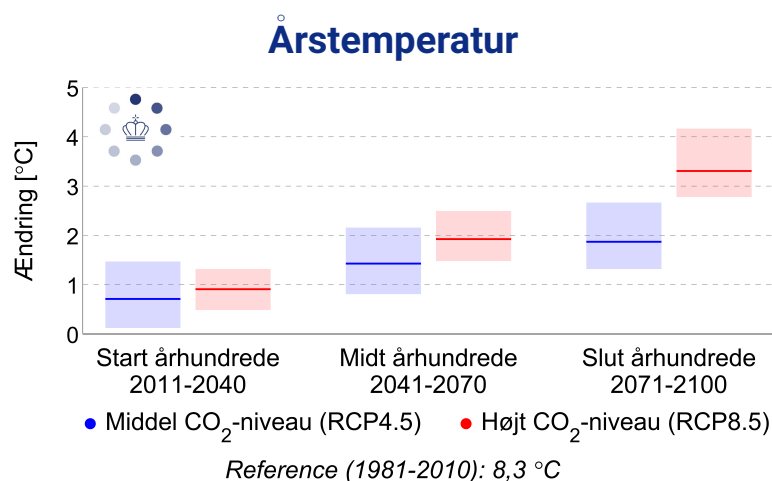
Procentvis ændring af Billund Kommunes tørre dage om sommeren (jun-aug) mellem 1981-2010 og fremtidsperioderne 2011-2040, 2041-2070 og 2071-2100 i scenarierne RCP4.5 og RCP8.5. Til venstre antallet af tørre dage med mindre end 1 mm nedbør, til højre længden af den længste sammenhængende tørre periode. Den forventede ændring i slutningen af århundredet for RCP8.5 er 9 % (-5 til 13 %) for antallet af tørre dage, og 12 % (-11 til 35 %) for den længste tørre periode.

## Temperatur

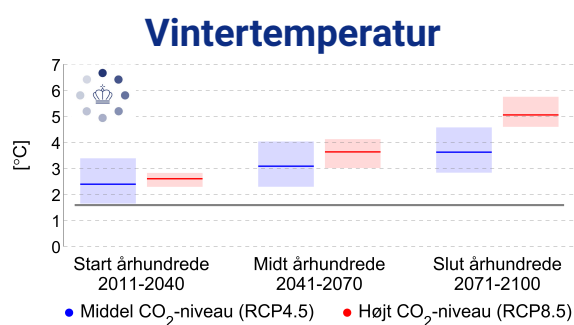
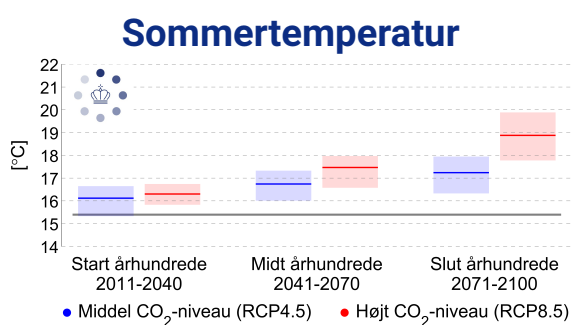
Siden 1870'erne er den gennemsnitlige temperatur i Danmark steget med ca. 1,5°C. I 30-års-perioden fra 1981 til 2010 er årstemperaturen for Danmark som helhed 8,5°C. Det er generelt koldest centralt i Jylland og varmest ved kysterne.



Ændring mellem 1981-2010 og fremtidsperioden 2071-2100 i den gennemsnitlige temperatur (°C) hen over året i scenariet RCP8.5. Baggrundskort © Styrelsen for Dataforsyning og Effektivisering.



Ændring af Billund Kommunes gennemsnitstemperatur hen over året mellem 1981-2010 og fremtidsperioderne 2011-2040, 2041-2070 og 2071-2100 i scenarierne RCP4.5 og RCP8.5. Den forventede ændring i slutningen af århundredet for RCP8.5 er 3.3 °C (2.8 til 4.2 °C).



Billund Kommunes gennemsnitstemperatur for sommer (jun-aug, venstre) og vinter (dec-feb, højre) i fremtidsperioderne 2011-2040, 2041-2070 og 2071-2100 i scenarierne RCP4.5 og RCP8.5. Den grå linje viser referenceværdien for nutiden (1981-2010). Den forventede temperatur i slutningen af århundredet for RCP8.5 er 18.9 °C (17.8 til 19.9 °C) om sommeren, og 5.1 °C (4.6 til 5.8 °C) om vinteren.



## Vandstand og stormflod

Det gennemsnitlige havniveau omkring Danmark er steget cirka 2 mm om året siden 1900. Både på kloden som helhed og omkring Danmark fortsætter stigningen frem mod slutningen af dette århundrede og efter år 2100.

Beregninger af fremtidens havniveau omkring Danmark er baseret på tal for det globale havniveau kombineret med viden om landhævning i Danmark.

I KlimaAtlas præsenteres stormflodshøjder som 20-, 50-, 100- og 10000-årshændelser for forhøjet vandstand. En 20-års stormflodshøjde svarer til en forhøjet vandstand, der statistisk set kun forekommer én gang hvert 20. år. Statistisk analyse af vandstandsobservationer og tal fra klimamodellen kombineret med viden om generelle vandstandsstigninger i Danmark giver tilsammen et mål for vandstanden for de forskellige stormflodshøjder.

Bemærk, at for vandstand og stormflod indeholder KlimaAtlas kun de to sene fremtidsperioder, 2041-2070 og 2071-2100.



Ændring mellem 1981-2010 og fremtidsperioden 2071-2100 i middelvandstand (cm) for hele Danmark i scenariet RCP8.5. Baggrundskort © Styrelsen for Dataforsyning og Effektivisering.

Billund Kommune har ingen kyst.

## Billund Kommunes generelle vejr og klima

Følgende tekst er taget fra DMI rapport 17-21 *Klimadata Danmark – Kommunale og landets referenceværdier 2006-2015*<sup>2</sup>.

Billund kommune er en del af klimaregion Vestjylland, som er området syd og vest for den sidste istids hovedstilsandslinje (der hvor isen nåede til), som går fra Bovbjerg til Hald ved Viborg og videre mod syd ind i Sønderjylland til Padborg. Jorden i kommunen er sandet, men der er også større sammenhængende lerede bakke­drag.

Væk fra det kystnære inde i Jylland er havets påvirkning aftaget, og det er bl.a. med til at give større variation i temperatur, mere bygenedbør og færre solskinstimer.

Kommunen er en af de nedbørrigste og solfattigste i landet. Terrænet, der også har bakke­drag, stiger mod øst mod den jyske højderyg. Det gør, at luften løftes og området derved får en del skydannelse, nedbør og mindre sol. Oveni dette vil opvarmningen af landområderne om sommeren også give mere skydannelse og flere regnbyger. En sandet jordoverflade vil via en mere effektiv opvarmning nedefra igennem sommeren bidrage til skydannelsen og byger.

---

<sup>2</sup>[https://www.dmi.dk/fileadmin/user\\_upload/Rapporter/TR/2017/DMIREp17-21.pdf](https://www.dmi.dk/fileadmin/user_upload/Rapporter/TR/2017/DMIREp17-21.pdf)