



Danmarks Meteorologiske Institut
Årsrapport 2008

Indholdsfortegnelse

1. Beretning

- 1.1. DMI's formål og virksomhed
- 1.2. Årets faglige resultat
- 1.3. Årets økonomiske resultat
- 1.4. Administrerede udgifter og indtægter
- 1.5. Finansielle nøgletal
- 1.6. Forventninger til kommende år

2. Målrapportering

- 2.1. Opgaver og ressourcer
 - 2.1.1. Opgaver og ressourcer: Skematisk oversigt
 - 2.1.2. Opgaver og ressourcer: Uddybende oplysninger
 - 2.1.3. Redegørelse for reservation
- 2.2. Mål og resultater
 - 2.2.1. Mål og resultater: Skematisk oversigt
 - 2.2.2. Mål og resultater: Uddybende analyser og vurderinger

3. Regnskab

- 3.1. Anvendt regnskabspraksis
- 3.2. Resultatopgørelse
- 3.3. Balance
- 3.4. Egenkapitalforklaring
- 3.5. Likviditetsordning
- 3.6. Lønsumsloft
- 3.7. Bevillingsregnskab

4. Påtegning

Bilag

- I. Noter 1-3
- II. Tabel 11-18
- III. Resultatopfyldelse
- IV. Omkostningsfordeling
- V. Grønt regnskab 2008

1. Beretning

1.1

DMI's formål og virksomhed

Danmarks Meteorologiske Institut er en institution i Klima- og Energiministeriet og har til formål at varetage den meteorologiske og klimatologiske betjening af hele Rigsfællesskabet samt forsknings- og formidlingsopgaver i relation hertil.

DMI's dækningsområde indebærer, at DMI har medarbejdere og teknisk udstyr i såvel Danmark, Færøerne som Grønland. Langt hovedparten af DMI's ca. 370 medarbejdere er dog tilknyttet DMI's hovedkontor på Lyngbyvej i København.

DMI har formuleret en mission og vision, der udgør det strategiske grundlag for instituttets virksomhed.

Mission

Det er DMI's mission at overvåge og forudsige vejr, klima og hav.

DMI's mission udtrykker således instituttets ambition om, at forudsigelser og formidling af vejr, klima, hav og miljø skal medvirke til at sikre liv, velfærd og materielle værdier, og give grundlag for en optimal planlægning af vejrafhængige aktiviteter.

Som en konkretisering af DMI's mission har DMI opstillet en vision:

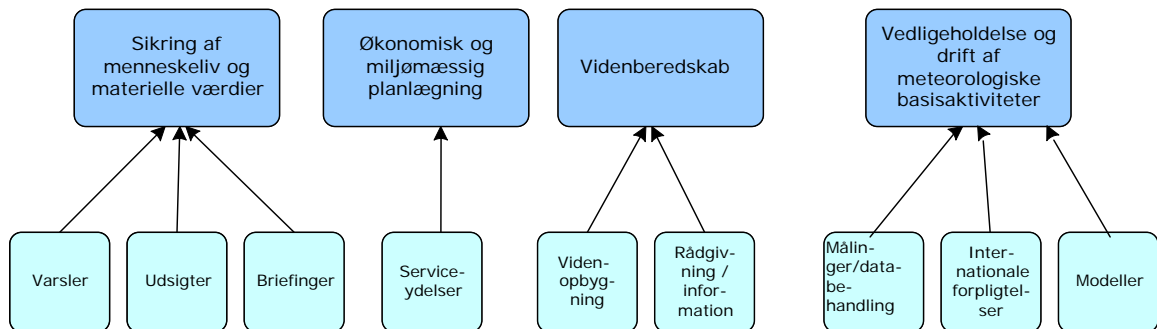
Vision

DMI vil give let adgang til detaljeret og præcis information på et højt internationalt niveau, i tæt kontakt med brugerne samt internationale og nationale samarbejdspartnere.

Hovedopgaver

DMI's fagområder dækker især vejr, klima og hav. Men i takt med den øgede erkendelse af naturens sammenhænge er der behov for at integrere nærliggende fagområder for at kunne betjene DMI's kernebrugere bedst muligt. Fokusområder er derfor opbygning af sammenhængende modelsystemer, der ud over atmosfæren og havet også indeholder is og jordoverfladen med dens varierende vegetation – kort sagt vore fysiske omgivelser inklusiv de miljømæssige forhold.

DMI's opgaver er opdelt i et opgavehierarki, hvor institutionens effekter og produktgrupper er beskrevet jf. nedenstående figur:



Årsrapporten aflægges for følgende af finanslovens hovedkonti:

- 29.31.01 Danmarks Meteorologiske Institut (Driftsbevilling)
- 29.31.02 Tilskud til internationale organisationer (Reservationsbevilling)
- 29.31.03 ICAO-aktiviteter i Grønland (anden bevilling)
- 29.31.04 Danmarks Meteorologiske Institut, indtægter (anden bevilling)
- 29.31.06 ICAO-aktiviteter i Grønland (reservationsbevilling)



1.2 Årets fag- lige resultat

DMI's faglige resultater i 2008 var generelt tilfredsstillende. De besparelser og nedlukninger, der var forudsat i finansloven for 2008 – herunder begrænsningen i antallet af varslingsdistrikter og antallet af farvandsudsigter i Nordsøen og Østersøen - blev gennemført som planlagt.

Af resultatkontraktens 19 mål er 11 fuldt opfyldt og 8 delvist opfyldt. Resultatopfyldelsen svarer til 83 point ud af 100 mulige. Til sammenligning udgjorde resultatopfyldelsen 78 i 2006 og 81 i 2007. Kapitel 2 indeholder en uddybning af kontraktopfyldelsen.

På det driftsmæssige område steg kvaliteten af vejrudsigterne, i forhold til resultaterne i 2007, i overensstemmelse med målene i resultatkontrakten. Gode vejrudsigter forudsætter imidlertid præcise observationer, et veludbygget modelapparat, forskning og et tæt internationalt samarbejde, og også på disse områder har DMI udvist en tilfredsstillende præstation i 2008.

På det forskningsmæssige område fik DMI accepteret en del nye forskningskontrakter. Omfanget af virksomheden steg i 2008 til det højeste niveau nogensinde, ikke mindst på grund af nye kontrakter på det oceanografiske område.

I 2008 skal der derudover peges på to særlige indsatsområder:

For det første blev to vigtige anlægsprojekter gennemført i 2008. Det drejer sig først og fremmest om DMI's nye supercomputer, CRAY XT5, der blev installeret og taget i brug. Supercomputeren udgør instituttets mest centrale infrastrukturelement og er således kritisk for DMI's muligheder for at udføre sin virksomhed. Der har derfor været lagt en væsentlig ressourceindsats i at sikre en succesfuld installation, overflytning af modeller, test og ibrugtagning. Det opstillede mål i resultatkontrakten, mål 9.3, blev opfyldt, hvilket er meget tilfredsstillende. Endelig blev også den nye vejrradar ved Verring i Østjylland opstillet og ibrugtaget efter planen.

For det andet opprioriterede DMI i 2008 arbejdet med klimarelaterede emner. Dette er en naturlig konsekvens af DMI's tilknytning til det nyetablerede Klima- og Energiministerium, hvor DMI bl.a. indgår i forberedelserne af COP15 samt udmøntningen af regeringens klimatilpasningsstrategi. DMI bidrog allerede fra starten i opbygningen af den nye koordineringsenhed for forskning i klimatilpasning og startede de første leverancer af autoritative klimadata til den nye klimaportal. Derudover har det øgede politiske og pressemæssige fokus på klimaområdet frem

mod COP15 givet anledning til en hidtil uset efterspørgsel efter information om klima og klimaændringer.

1.3 Årets økonomiske resultat

DMI's indtægter og omkostninger balancerede i 2008, således at DMI kom ud med et nulresultat. Resultatet er fremkommet ved bl.a. ordinære driftsomkostninger på 259,3 mio. kr., indtægter på 89,4 mio. kr. samt bevillinger på 142,8 mio. kr. Den resterende bevilling på 5,8 mio. kr. er optaget som en reserveret bevilling i budgettet for 2009 og vedrører planlagte bygningsenergibesparelser fra 2008, hvis igangsættelse bl.a. har afventet afslutningen af forhandlinger med udlejeren af DMI's hovedkontor om en forlængelse af udlejers uopsigelsesperiode, og derfor først gennemføres i 2009. Disse forhandlinger var først afsluttede ultimo 2008 og investeringen i bygningsenergibesparelser gennemføres derfor først i 2009.

Aktiverne udgjorde 178,4 mio. kr. i 2008, hvilket er en stigning på ca. 23 mio. kr. i forhold til 2007. Stigningen skyldes investeringen i en ny supercomputer. Egenkapitalen er på 11,4 mio. kr. ultimo 2008.

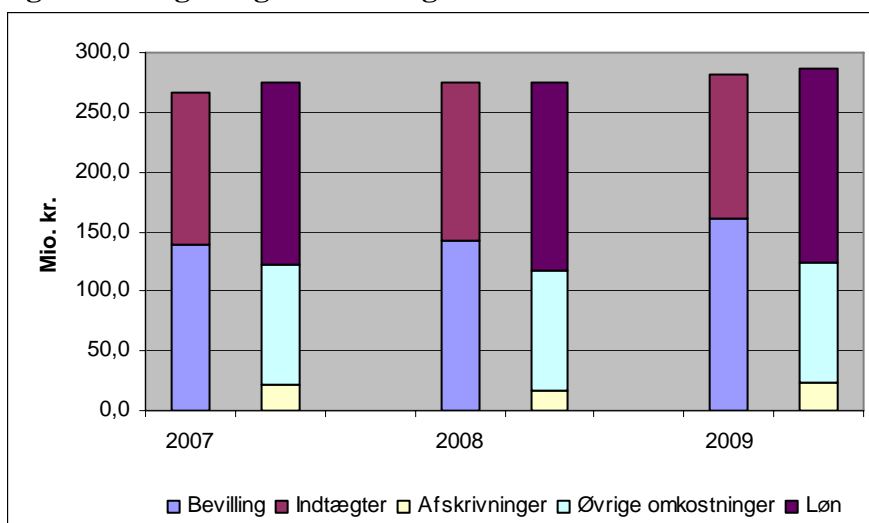
Resultatsiden Figur 1 viser den overordnede udvikling på DMI's indtægter og omkostninger.

Som det fremgår af figuren, har der været en fin sammenhæng mellem indtægter og omkostninger i 2008, således at DMI kom ud af året med et resultat på 0,0 mio. kr.

Den positive udvikling i indtægterne for 2008 skyldes hovedsagligt en stigning i ordinære driftsindtægter på ca. 10 mio. kr., der kan henføres til salg af varer og tjenesteydelser samt overheadbidrag vedrørende den tilskudsfinansierede forskningsvirksomhed.

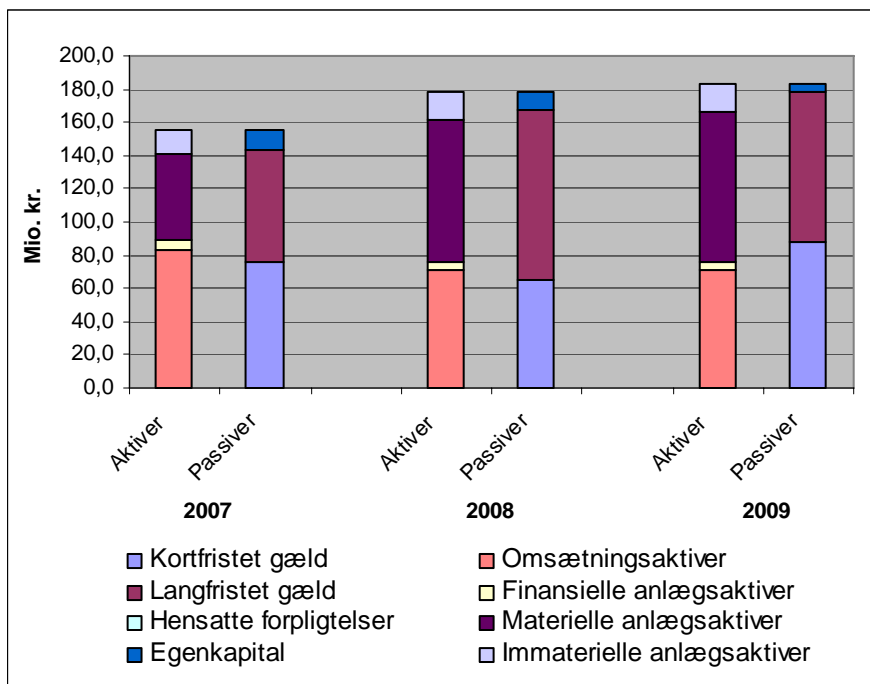
Stigningen i bevillingen i 2009 skal ses i sammenhæng med afskrivningerne på DMI's nye supercomputer, der aktiveres ultimo 2008 og afskrives fra 2009.

Fig. 1: Indtægter og omkostninger



Balancesiden Nedenstående figur 2 viser sammensætningen af DMI's balance 2007-2009. Summen af DMI's anlægsaktiver er steget fra 64,7 mio. kr. i 2007 til 102,3 mio. kr. i 2008. Udviklingen skyldes en investering på 37,9 mio. kr. i ny supercomputer - foruden 6,8 mio. kr. i 2007. Totalt er der blevet investeret 44,8 mio.kr. i supercomputeren, der aktiveres ultimo 2008 og som resultat er værdien af anlægsaktiver steget markant i 2008.

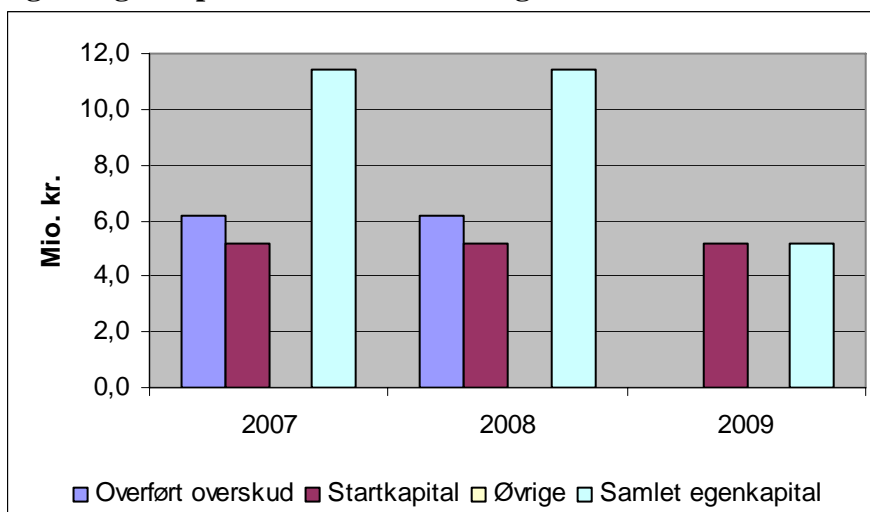
Fig. 2: Balancens sammensætning



Egenkapital

Nedenstående figur 3 viser udviklingen i sammensætning af egenkapitalen fra 2007 til 2009. DMI's egenkapital er på 11,4 mio. kr. ultimo 2008. I DMI's budget for 2009 er der budgetteret med et merforbrug på 6,2 mio. kr., hvilket vil nedbringe egenkapitalen til 5,2 mio. kr.

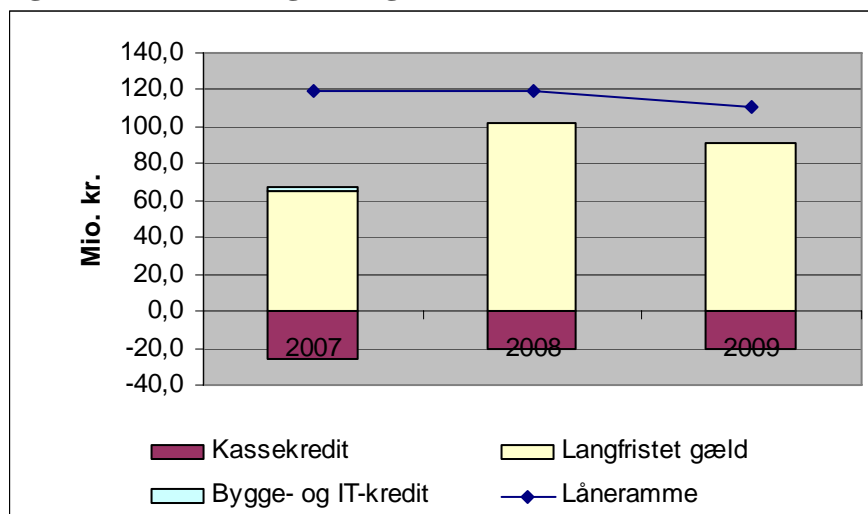
Fig. 3: Egenkapitalens sammensætning



Gæld

Investeringen i 2008 har betydet, at lånerammen på 119,3 mio. kr. blev udnyttet med 85,8 procent. I 2007 var udnyttelsesgraden 56,3 procent. De nærmeste år frem er det forudsat nedgang i værdien af aktiver, grundet afskrivning på supercomputeren.

Fig. 4: Låneramme og SKB-gæld



1.4 Administrerede udgifter og indtægter

DMI har desuden det regnskabsmæssige ansvar for nedenstående hovedkonti.

Tabel 1: Virksomhedens administrerede udgifter og indtægter

Art	Bevil- lingstype	Hovedkonto		Bevil- ling	Regnskab
Administrerede tilskud og lov- bundne ordninger	Reserva- tionbev.	29.31.02. Tilskud til internatio- nale organisationer	Udgifter	31,9	28,9
			Indtægter	0,0	0,0
Øvrige admini- strerede udgifter og indtægter	Anden bev.	29.31.03. ICAO-aktiviteter i Grønland	Udgifter	16,0	16,3
			Indtægter	15,6	15,3
Øvrige admini- strerede udgifter og indtægter	Anden bev.	29.31.04. Danmarks Meteoro- logiske Institut, ind- tægter	Udgifter	0,0	0,0
			Indtægter	7,3	6,5
Administrerede tilskud og lov- bundne ordninger	Reserva- tionbev.	29.31.06. ICAO-aktiviteter i Grønland	Udgifter	1,5	0,7
			Indtægter	1,4	1,4

1.5 Finansielle nøgletal

De finansielle nøgletal er vist og kommenteret i bilag II nøgletal. Herunder kommenteres på udvalgte nøgletal.

Opretholdelsesgrad i 2008 er for DMI på 335,4 pct. det skal ses i lyset af de væsentlige anlægsinvesteringer foretaget i 2008. Holdes DMI's nye supercomputeren ude af opstillingen er opretholdelsesgraden på ca. 100 pct.

Udnyttelsesgrad af låneramme er i 2008 på 85,8 pct. DMI fik ekstraordinært hævet lånerammen til at dække supercomputeren og lånerammen bliver i de følgende år nedskrevet til niveau for en normal opretholdelse af DMI's aktiviteter i takt med afskrivningen på supercomputeren.

DMI's bevilling udgør 61,5 pct. af de ordinære indtægter, hvilket er et fald i forhold til 2007. En sådan udvikling, med faldende bevilling, der modsvares af stigende salgsindtægter, forventes at fortsætte i årene fremover.

DMI's afskrivningsrate er 49,9 pct. Et anlægs afskrivningsrate er defineret som den akkumulerede afskrivnings andel af anskaffelsesprisen.

1.6 Forventning til kom- mende år

Som følge af løbende effektiviseringskrav, kræves en fortsat tæt styring af DMI's økonomi og fokus på mulighederne for en yderligere automatisering og effektivisering af DMI's virksomhed.

Navnlig det statslige lønsumsloft skaber udfordringer for DMI. Dette skyldes især DMI's relativt høje grad af indtægtsfinansiering, der imidlertid ikke kan indgå i finansieringen af DMI's lønbudget. Sammen med Klima- og Energiministeriets departement vil DMI i 2009 iværksætte en analyse af instituttets styringsmæssige og forretningsmæssige ramme, der bl.a. vil adressere problemstillingerne knyttet til lønsumsbegrænsningen.

Derudover vil DMI i 2009 fortsætte bestræbelserne på at udmønte den negative budgetregulering på § 29.11.79 gennem effektiviseringer og ændret arbejdstilrettelæggelse af den meteorologiske betjening af Grønland og forsvaret. Dette vil som i 2008 ske i et tæt samarbejde med Klima- og Energiministeriets departement og de relevante brugere af DMI's services.

På de faglige områder vil 2009 være året, hvor ibrugtagningen af DMI's nye supercomputer forventes at begynde at slå igennem på kvaliteten af DMI's services. Den nye supercomputer medfører en 10-dobling af DMI's regnekraft, hvilket giver mulighed for at indføre en række forbedringer af både vejr-, hav- og klimamodeller. I 2009 forventes kvalitetsforbedringerne at ske blandt andet ved implementering af en ny vejrmodel med bedre geografisk opløsning.

Det færøske landsstyre overtager pr. 1. april 2009 ansvaret for den meteorologiske betjening af Færøerne. Der venter DMI en væsentlig opgave i at sikre en tilfredsstillende ansvars-overdragelse. DMI vil fortsat udføre dele af den meteorologiske betjening af Færøerne efter opdrag fra de færøske myndigheder.

Endvidere vil 2009 blive et travlt klimaaår, ikke mindst frem mod COP15 i december 2009. Den fortsat stigende politisk og pressemæssig interesse for viden om klima og klimaændringer vil have meget høj prioritet for DMI i 2009. Også det fortsatte arbejde på klimatilpasningsområdet med fremskaffelse af data til klimaportalen samt etablering af et nyt, nationalt klimacenter forventes at skabe ny aktivitet, i det omfang der kan skaffes de nødvendige midler.

På det administrative område vil DMI i 2009 skulle anvende en del ressourcer på at forberede overdragelsen af løn- og regnskabsmæssige opgaver til Økonomiservicecentret og dele af DMI's it til Statens It.

2. Målrapportering

2.1. Opgaver og ressourcer

I det følgende redegøres for DMI's ressourcetræk fordelt på effekter og produktgrupper i DMI's opgavehierarki, og efterfølgende afrapporteres DMI's opfyldelse af de mål og resultatkrav der er fastsat i resultatkontrakten.

2.1.1. Opgaver og ressourcer: Skematisk oversigt

Tabel 2: Sammenfatning af økonomi for virksomhedens produkter/opgaver.

Produkt/opgave	Indtægtsført bevilling	Øvrige indtægter	Omkostninger	Andel af årets overskud	Andel opnåede point af max. i resultatkontrakt, jf. tabel 4
Sikring af menneskeliv og materielle værdier	30,0	33,1	63,1	0,0	80 %
a. Varsler	2,2	18,5	20,7	0,0	80 %
b. Udsigter	24,4	11,6	36,0	0,0	100 %
c. Briefinger	3,4	3,0	6,4	0,0	50 %
Økonomisk og miljømæssig planlægning	25,2	43,8	69,0	0,0	37,5 %
a. Serviceydelse	25,2	43,8	69,0	0,0	37,5 %
Videnberedskab	28,4	30,4	58,8	0,0	86 %
a. Forskning	26,9	28,8	55,7	0,0	92 %
b. Rådgivning/information	1,5	1,6	3,1	0,0	80 %
Vedligeholdelse og drift af meteorologiske basisaktivitet	59,3	25,6	84,9	0,0	95 %
a. Målinger	42,8	16,7	59,5	0,0	100 %
b. Internationale forpligtelser	1,0	0,0	1,0	0,0	100 %
c. Modeller	13,4	3,1	16,5	0,0	93 %
d. Behandling og lagring af data	2,1	5,8	7,9	0,0	-
I alt	142,8	132,9	275,7	0,0	

Omkostninger er beregnet på baggrund af timeregistreringer i ARS. Generel ledelse og hjælpefunktioner er fordelt med ressourceomkostningerne som beregningsnøgle. Indtægtsført bevilling er ikke regnskabsført, men fordelt manuelt efter ressourcetræk. Der er ikke opstillet resultatmål for produktgruppen Behandling og lagring af data. Udenfor opgavehierarkiet er der opstillet resultatmål vedrørende effektiv brug af ressourcer, jf. tabel 4.

2.1.2.

Opgaver og ressourcer: Uddybende oplysninger

Tabel 2 indeholder en opgørelse over DMI's omkostninger, indtægter og indtægtsført bevilling fordelt på opgavehierarkiets effekter og produktgrupper.

Udover de skøn for de enkelte produktgruppers ressourcetræk, der fremgår af resultatkontrakten, har DMI i 2008 ikke anvendt egentlig budgettering på effekt- og produktgruppeniveau, og der er heller foregået en løbende opfølgning på ressourceanvendelsen på de enkelte effekter og produktgrupper. Det er DMI's målsætning fra 2009 at etablere en tættere styringsmæssig kobling mellem ressourceforbrug og kontraktopfyldelse.

2.1.3. Redegørelse for reservation

Af bevillingen fra 2008 reserveres 5,8 mio. kr. til videreførsel til 2009 til større planlagte energibesparelserprojekter, heraf 4,3 mio. kr. til renovering af centralvarmeanlæg og 1,5 mio. kr. til andre energibesparende foranstaltninger. Igangsættelsen af disse investeringer har bl.a. afventet afslutningen af forhandlinger med udlejer af DMI's hovedkontor om en forlængelse af udlejerens uopsigelsesperiode. Disse forhandlinger blev først afsluttet ultimo 2008. Som det fremgår af

nedestående tabel 3 forventes reservationsbeløbet anvendt i 2009.

Tabel 3: Reservation, hovedkonto (29.31.01)

[mio. kr.]	Reserveret år	Reservation primo	Forbrug i året	Reservation ultimo	Forventet afslutning
Produkt/opgave		0	0	5,8	
Varmeanlæg	2008	0	0	4,3	2009
Energibesparende foranstaltninger	2008	0	0	1,5	2009

Reservationen af indeværende års bevilling er ikke bogført i det lokale økonomisystem.

Beløbet vedr. reserveret bevilling på 5,8 mio. kr. vil blive bogført i 2009, således der bliver overensstemmelse mellem SKS og SB.

2.2. Mål og resultater

Tabel 4 opsummerer DMI's opfyldelse af resultatkontrakten for 2008. For hver enkelt mål fremgår dels måltypen, dels det mulige antal point ved fuld opfyldelse, dels den realiserede opfyldelsesgrad og det opnåede pointantal.

De specifikke resultatkrav og de opnåede resultater er vist i bilag III om resultatopfyldelse.

2.2.1. Mål og resultater: Skematisk oversigt

Tabel 4 Årets resultatopfyldelse

POINTFORDELING PÅ MÅLTYPEN	Måltpe og pointantal ved fuld målopfyldelse				Opfyldelsesgrad	Opnået point
	Effekt	Kvalitet	Effektivitet	Produktivitet		
MÅL						
1.1 Varsling af farligt vejr		6			Delvist opfyldt	4
1.2 Civilt beredskab	4				Opfyldt	4
2.1 Pålidelighed af udsigter		6			Opfyldt	6
3.1 Forbedring af OPMET		4			Delvist opfyldt	2
4.1 Implementering af Brugerønsker				4	Delvist opfyldt	2
4.2 Almenhedens vurdering af DMI's service		4			Delvist opfyldt	1
5.1 HIRLAM udvikling		4			Delvist opfyldt	2
5.2 HIRLAM benchmark		4			Opfyldt	4
5.3 Synlighed af forskning	4				Opfyldt	4
6.1 Ministerbetjening		4			Opfyldt	4
6.2 Faglige mål vedr. klimaforskning				6	Delvist opfyldt	4
7.1 Observationsregulæritet		4			Opfyldt	4
7.2 Internat. Dataudveksling		4			Opfyldt	4
8.1 Internat. Samarbejde		4			Opfyldt	4
9.1 Kvalitet af numeriske prognoser		5			Opfyldt	5
9.2 Stormflodsprognoser		5			Delvist opfyldt	3
9.3 Computerudskiftning			20		Opfyldt	20
10.1 Effektiv brug af ressourcer				4	Delvist opfyldt	2
10.2 Budgetregulering			4		Opfyldt	4
I ALT	8	54	24	14		83

2.2.2

Mål og resultater: Uddybende analyser og vurderinger

Målfastsættelsen for 2008 tager udgangspunkt i DMI's opgavehierarki, der som anført i afsnit 1.1 omfatter fire overordnede effekter:
Hver effekt indeholder en række produktgrupper, og resultatkontrakten fastsætter mål inden for samtlige produktgrupper.

Sikring af menneskeliv og materielle værdier

1. Varsler

For produktgruppen *varsler* er der fastsat to mål.

Mål 1.1 vedrører kvaliteten af DMI's varsler. Målet indebærer, at et indeks for kvaliteten af kuling- og stormflodsvarsler samt rettidigheden af iskortsudsendelsen skal være minimum 158. Resultatet for 2008 blev 156, og målet er således ikke opfyldt. Resultatet relaterer sig navnlig til kulingvarslingen, hvor der har været relativt få kulingsituationer, hvorfor få fejlvarslinger slår forholdsmæssigt tydeligt igennem på resultatopfyldelsen.

Mål 1.2 indebærer, at der i 2008 skal udvikles et verifikationsmål for varsling af farligt vejr over land, der kan dokumentere præcisionen i de udsendte varsler til Beredskabsstyrelsen og Rigspolitiet. Målet er opfyldt, idet verifikationsmålet er udviklet og er i øvrigt indarbejdet i resultatkontrakten for 2009.

2. Udsigter

For produktgruppen *udsigter* er der fastsat et mål.

Mål 2.1 vedrører kvaliteten af udsigter for sigtbarhed, temperatur og nedbør. Der er opstillet et kvalitetsindeks, der skal være minimum 80. Resultatet for 2008 blev 83 og målet er således opfyldt.

3. Briefinger

For produktgruppen *briefinger* er der fastsat eet mål.

Luftfarten er én af DMI's kernebrugere. Mål 3.1 indebærer, at der dels skal gennemføres en tilfredshedsundersøgelse blandt brugerne af den flyvemeteorologiske selvbriefingstjeneste OPMET med et resultat på minimum 3,65 på en skala fra 1 til 4, og at der dels skal ske en opgradering af OPMET, der skal lede til 5 pct. flere hits i 2008 i forhold til 2007. Målet er kun delvist opfyldt, idet tilfredshedsundersøgelsen kun viste en tilfredshed på 3,61, medens der har været en stigning i antal hits på over 5 pct. som følge af opgradering af OPMET.

Økonomisk og miljømæssig planlægning

4. Serviceydelser

For produktgruppen *serviceydelser* er der fastsat to mål.

Mål 4.1 vedrører DMI's evne til at imødekomme forslag fra professionelle brugere. Målet indebærer, at 2/3 af de ønsker til forbedringer af DMI's services der indkommer ved brugerundersøgelser skal imødekommes. Målet blev netop ikke fuldt opfyldt, idet der i 2008 indkom 38 ønsker, hvoraf 25 blev imødekommet, svarende til en imødekommelsesprocent på kun 65,8 pct.

DMI tester også løbende offentlighedens tilfredshed med DMI's services. Mål 4.2 indebærer, at mindst 92 pct. i Gallups og Userneeds spørgeundersøgelser som minimum skal finde DMI's service acceptabel og som minimum skal være enig i, at dmi.dk har alt det indhold som de behøver. Derudover er det et mål, at dmi.dk skal have mindst 1.3 mio. brugere pr. måned samt være blandt de ti mest besøgte danske hjemmesider. Målet er delvist nået, da spørgeundersøgelserne alene nåede et mål på henholdsvis 91 og 91,4, medens antallet af brugere af DMI nåede målet med ca. 2,8 mio. brugere pr. måned samtidig med at dmi.dk gennem hele året var blandt de ti mest besøgte.

Videnberedskab

5. Vidensopbygning

For produktgruppen videnopbygning er der fastsat tre mål.

DMI gennemfører løbende udvikling af det modelapparat, der ligger til grund for store dele af DMI's services. Mål 5.1 indeholder 5 delmål vedrørende gennemførelse af 5 udviklingsprojekter i relation til DMI's vejrmodel HIRLAM. Målet er delvist opfyldt, idet alene 2 af 5 udviklingsprojekter er fuldt gennemførte. På grund af uventede vanskeligheder med at omsætte et stort datamateriale til et simpelt indeks blev delmål 1 om verifikationsmål således ikke fuldt gennemført. Delmål 2, der vedrører jordbaseret GPS, blev tilsvarende heller ikke fuldt opfyldt, idet der fortsat mangler en robust kvalitetssikring af data i forbindelse med operationel anvendelse. For så vidt angår delmål 3, der vedrører assimilering af vindmålinger, blev dette ikke gennemført pga. af intern omprioritering i DMI.

Benchmarking i forhold til andre meteorologiske institutioner kan være et godt redskab til at vurdere kvaliteten af DMI's services. Mål 5.2 indebærer, at der skal udvikles et mål til løbende sammenligning af prognosekvaliteten af DMI-HIRLAM sammenlignet med den europæiske model (ECMWF) og den engelske model (UKMO). Målet er opfyldt, idet målet for sammenligning af prognosekvalitet er udviklet og indarbejdet i resultatkontrakten for 2009.

Mål 5.3 udgør en målsætning, der indebærer krav til det forskningsmæssige personales produktivitet. Målet indebærer, at DMI i 2008 skal præstere 3 præsentationer, 1 videnskabelig artikel og 2 nyheder på dmi.dk pr. forskerårsværk. Målet er opfyldt.

6. Rådgivning/information

For produktgruppen rådgivning/information er der fastsat to mål.

Der er fastsat mål for DMI's bidrag til betjeningen af klima- og energiministerens. Det er målsætningen, at DMI's bidrag skal have en rettidighed og anvendelighed på 85 pct. Målet er af Klima- og Energiministeriets departement vurderet som opfyldt i 2008.

Mål 6.2 vedrører opfyldelsen af 6 faglige delmål i relation til rådgivning og information. Delmålene vedrører afholdelse af offentlige klimamøder, klimamodelberegninger for Grønland, rapport om ozonlagets tilstand, implementering af regional klimamodel på ny supercomputer, foredrag ved Copenhagen Climate Lecture Series samt opdatering af klimasider på dmi.dk og deltagelse på Dansk Naturvidenskabsfestival og KulturNatten. Målet er delvist opfyldt, idet 4 ud af 6 delmål er opfyldt. DMI holdt således ikke foredrag ved Copenhagen Climate Lectures, idet arrangørerne valgte en anden profil for foredragsholderne end forventet. DMI nåede endvidere ikke at gennemføre regionale klimamodelberegninger i høj opløsning for Grønland i 2008. Beregningerne forventes færdige i april 2009.

Vedligeholdelse og drift af meteorologiske basisaktiviteter

7. Målinger og databehandling, samt lagring af data

For produktgruppen er der fastsat to mål.

Observationer er en væsentlig forudsætning for de fleste af DMI's services. Mål 7.1 vedrører regulariteten af DMI's meteorologiske og oceanografiske målinger. Det er målsætningen, at den gennemsnitlige observationsregularitet skal være større end 98,2 pct. Målet er opfyldt, idet den realiserede observationsregularitet i 2008 udgjorde 99,0 pct.

Mål 7.2 vedrører regulariteten i DMI's distribution af SYNOP-observationer til EUCOS-programmet, og indebærer at DMI's regularitet mindst skal være svarende til gennemsnittet af regulariteten i Sverige, Norge og England. Målet er opfyldt, idet DMI's regularitet udgør 99,6 pct. og gennemsnittet for Sverige, Norge og England udgør 94,8 pct .

8. Internationale forpligtelser og samarbejder

For produktgruppen er der fastsat et mål.

DMI indgår i et meget veludbygget internationalt samarbejde. Mål 8.1 vedrører DMI's prioritering af det internationale samarbejde i 2008. Der er fastsat delmål for tre fokusområder, der omhandler dels den nationale koordination af INSPIRE, GMES og GEO, dels omhandler DMI's nettogevinst ved deltagelse i samarbejdsprogrammerne for HIRLAM og EUMETNET og endelig omhandler genforhandlingen af den internationale aftale om fællesfinansiering af visse luftfartsrelaterede ydelser i det nordatlantiske område. Målet er opfyldt, idet alle tre delmål er opfyldt.

9. Modeller

For produktgruppen er der fastsat tre mål.

Kvaliteten af DMI's modelbaserede prognoser vurderes løbende. Mål 9.1 er et mål for prognoseøjagtigheden for temperatur, nedbør og vind i DMI-HIRLAM. Målet er fastsat til 109 i et såkaldt NWP-indeks. Målet er opfyldt, idet den realiserede prognoseøjagtighed blev 109,2.

Mål 9.2 vedrører kvaliteten af DMI's vandstandsprognoser sammenholdt med deltagerne i NOOS (North West Shelf Operational Oceanographic System). Målet er, at DMI dels skal have de bedste prognoser for dansk område, og skal ligge i den bedste halvdel for de øvrige deltagende landes stationer. Målet er delvist opfyldt, da DMI var næstbedst for det danske område og i den bedste halvdel for hele Nordsøen.

Mål 9.3 vedrører udskiftningen af DMI's supercomputer. Med henblik på at sikre fremdrift og risikostyring er der fastsat en række delmål og deadlines for udskiftningen. Alle delmål er opfyldt. Jf. i øvrigt beskrivelse af udskiftningen i afsnit 1.2.

Effektiv brug af ressourcer

Udenfor DMI's opgavehierarki er der fastsat to tværgående mål vedrørende effektiv brug af ressourcer.

Mål 10.1 er et produktivitetsmål, der relaterer sig til udviklingen i ressourceanvendelsen i forbindelse opfyldelsen af mål 1.1, mål 2.1 og 4.2. Der har alene kunnet konstateres en produktivitetsforbedring i forbindelse med opfyldelsen af mål 1.1 og 2.1, hvorfor mål 10.1 kun er delvist opfyldt.

Mål 10.2 er et mål for kvaliteten og rettidigheden af DMI's bidrag til udmøntningen af budgetreguleringen på finanslovens § 29.11.79. Målet er af Klima- og Energiministeriets departement vurderet som opfyldt i 2008.

3. Regnskab

DMI's regnskab omfatter samtlige hovedkonti på finanslov 2008 under § 29.31. *Meteorologi*:

29.31.01 Danmarks Meteorologiske Institut (Driftsbevilling) – virksomhedsbærende hovedkonto.

29.31.02 Tilskud til internationale organisationer (Reservationsbevilling).

29.31.03 ICAO-aktiviteter i Grønland (anden bevilling).

29.31.04 Danmarks Meteorologiske Institut, indtægter (anden bevilling).

29.31.05 Vejrtiltjenester (anlægsbevilling) - indgik fra 1. januar 2007 under hovedkonto 29.31.01

29.31.06 ICAO-aktiviteter i Grønland (reservationsbevilling).

3.1 Anvendt regnskabs- praksis

Årsrapporten er fremlagt i henhold til regnskabsbekendtgørelsen. DMI udarbejder omkostningsbaseret regnskab for den virksomhedsbærende hovedkonto i overensstemmelse med Finansministeriets vejledninger. DMI's regnskabsmæssige principper og forretningsgange er beskrevet i virksomhedens regnskabsinstruks.

DMI egenudvikler en række it-systemer der bruges til indsamling og analyse af vejr- og klimadata herunder vejr- og klimamodeller. DMI registrerer udviklingsomkostninger i form af direkte tidsregistreret løn og direkte forbrugsomkostninger.

Nedenstående oversigt viser afskrivningsprofilerne for DMI's aktiver.

Anlægsaktiver	Levetid, år
Immaterielle anlægsaktiver	
Færdiggjorte udviklingsprojekter	8
Erhvervede koncessioner, patenter, licenser, mv.	3
Materielle anlægsaktiver	
Grunde, arealer og bygninger	50
Produktionsanlæg og maskiner	5-15
Transportmateriel	5-8
Inventar og it-udstyr	3-5

I regnskabsafsnittet er anvendt uddata fra Statens Koncern System. Saldi og summer i regnskabet er afrundet til mio. kr. med en decimal. Som konsekvens er de enkelte saldi og summer retvisende, men som følge af afrundingen kan sumtal i regnskabet afvige med 0,1 mio. kr.

3.2 Resultat- opgørelse

DMI's resultat for 2008 viser at indtægterne og udgifterne balancerer som det fremgår af Tabel 5.

Der er realiseret ordinære driftsindtægter for 232,2 mio. kr. Salg af varer og tjenesteydelser på 53,0 mio. kr. udgør 23 pct. af indtægterne. Tilskud til egen drift er steget med ca. 7 mio. kr. til 36,4 mio. kr. (16 pct. af indtægterne).

De ordinære driftsomkostninger er faldet lidt i forhold til 2007, et mindre forbrug på bl.a. afskrivninger har modsvaret stigningen i DMI's samlede personaleomkostninger, der udgjorde 61% af de samlede omkostninger.

Anlægsinvesteringerne på 44,8 mio. kr. vil først have fuld effekt på afskrivningerne i 2009, derfor er DMI's afskrivninger faldet fra 2007 til 2008.

Tabel 5: Resultatopgørelse

Mio. kr., løbende priser note:	Regnskab 2007	Regnskab 2008	Budget 2009
Ordinære driftsindtægter			
<i>Indtægtsført bevilling</i>			
Bevilling	-139,4	-148,6	-158,0
Anvendt tidligere års reserverede bevillinger	0,0	0,0	-5,8
Reserveret indeværende års bevillinger	0,0	5,8	0,0
Indtægtsført bevilling i alt	-139,4	-142,8	-163,8
Salg af varer og tjenesteydelser	-50,8	-53,0	-42,9
Tilskud til egen drift	-29,7	-36,4	-32,3
Gebyrer	0,0	0,0	0,0
Ordinære driftsindtægter i alt	-219,9	-232,2	-239,0
Ordinære driftsomkostninger			
Ændring i lagre	0,0	0,0	0,0
<i>Forbrugsomkostninger</i>			
Husleje	19,8	16,0	16,0
Forbrugsomkostninger i alt	19,8	16,0	16,0
¹ <i>Personaleomkostninger</i>			
Lønninger	137,7	141,2	144,7
Andre personaleomkostninger	0,0	0,0	0,0
Pension	19,3	20,7	22,3
Lønrefusion	-4,5	-4,0	-4,2
Personaleomkostninger i alt	152,5	157,9	162,8
Af- og nedskrivninger	21,7	16,1	23,0
Andre ordinære driftsomkostninger	66,4	69,3	73,4
Ordinære driftsomkostninger i alt	260,4	259,3	275,2
Resultat af ordinær drift	40,5	27,1	36,2
Andre driftsposter			
Andre driftsindtægter	-45,6	-43,0	-46,0
Andre driftsomkostninger	11,8	12,6	12,4
Resultat før finansielle poster	6,7	-3,3	2,6
Finansielle poster			
Finansielle indtægter	-0,6	-0,4	0,0
Finansielle omkostninger	2,6	3,7	3,6
Resultat før ekstraordinære poster	8,7	0,0	6,2
Ekstraordinære poster			
Ekstraordinære indtægter	0,0	0,0	0,0
Ekstraordinære omkostninger	0,0	0,0	0,0
Årets resultat	8,7	0,0	6,2

Tabel 6: Resultatdisponering

[mio. kr.], løbende priser	<i>Regnskab</i>	<i>Regnskab</i>	<i>Budget</i>
note:	2007	2008	2009
Disponeret til bortfald	0,0	0,0	0,0
Disponeret til reserveret egenkapital	0,0	0,0	0,0
Disponeret udbytte til statskassen	0,0	0,0	0,0
Disponeret til overført overskud	6,2	0,0	-6,2

**Resultat-
disponering**

Resultatdisponering er opstillet på baggrund af data fra Statens Budgetsystem, så de svarer til bevillingsafregningen i statsregnskabet.

Som det fremgår af ovenstående tabel 6 er årets resultatdisponering på nul. I budget 2009 er det forudsat et underskud på 6,2 mio. kr., der skal dækkes af tidligere års overførte overskud.

3.3**Balance**

DMI's balance udgør ultimo 178,4 mio. kr. hvilket er 23,3 mio. kr. mere end primo 2008.

På aktivsiden afspejler stigningen sig i tilgang på 36,1 mio. kr. for materielle anlægsaktiver og 2,2 mio. kr. for de immaterielle aktiver. Udviklingen skyldes, at DMI har investeret 37,9 mio.kr. i 2008 i en ny supercomputer som blev taget i brug primo 2009. Yderligere oplysninger vedrørende anlægsaktiver fremgår af note 2 og 3 i bilag 1.

På passivsiden har investeringerne - specielt i supercomputeren - resulteret i, at DMI's langfristede forpligtelser er forøget med 35,2 mio. kr. DMI's kortfristede forpligtelser faldt med 9 mio. kr., hvor de største ændringer er på hhv. "Leverandører varer & tjenesteydelser", der er forøget med 6,6 mio. kr. samt "Reserveret bevilling", der er steget med 5,8 mio. kr., og "Anden kortfristet gæld", der er faldet med 18,3 mio. kr.

I 2007 blev der bl.a. ikke foretaget en fuldstændig afstemning og udligning af konti der vedrører lønudbetalinger – kontiene 634800, 978100, 978200, 978300 og 978400 – hvilke forklarer forskellen mellem år 2007 og 2008 vedr. "Anden kortfristet gæld" og "Andre likvider".

Ligeledes blev den uforrentede FF5-konto ikke afstemt, og efterfølgende blev et beløb på ca. 18,4 mio. kr. flyttet fra finansieringskontoen FF7 til FF5 i 2008.

Der blev i påtegningen for årsrapporten 2007 taget forbehold for afstemningen af DMI's tilskudsfinansierede forskningsvirksomhed (TF). For at rette op på forbeholdet har DMI i 2008 gennemgået alle procedurer samt beholdninger for tilskudsfinansierede aktiviteter. Som resultat heraf, er der sket en korrektion til ultimo beholdningen 2007 på netto 0,5 mio. kr. – jf. tabel 14. Herefter er ultimo beholdningen for 2008 nu korrekt opgjort og afstemt med balancens mellemregningskonti.

Tabel 7: Balancen (mio. kr.)

Aktiver	<i>Primo</i>	<i>Ultimo</i>	Passiver	<i>Primo</i>	<i>Ultimo</i>
note:	2008	2008	note:	2008	2008
Anlægsaktiver:			Egenkapital		
<i>Immaterielle anlægsaktiver</i>			Startkapital	5,2	5,2
Færdige udviklingsprojekter	12,4	16,5	Opskrivninger	0,0	0,0
Erhvervede licenser m.v.	0,4	0,1	Reserveret egenkapital	0,0	0,0
Udviklingsprojekter u. opførelse	1,5	0,0	Bortfald af årets resultat	0,0	0,0
Immaterielle anlægsaktiver i alt	14,4	16,6	Udbytte til staten	0,0	0,0
<i>Materielle anlægsaktiver</i>			Overført overskud	6,2	6,2
Grunde, arealer og bygninger	6,2	6,0	Egenkapital i alt	11,4	11,4
Infrastruktur	0,0	0,0	Hensatte forpligtelser	0,8	0,0
Transportmateriel	0,3	0,3			
Produktionsanlæg og maskiner	38,4	74,0	<i>Langfristede gældsposter</i>		
Inventar og IT-udstyr	6,9	5,5	FF4 Langfristet gæld	65,7	102,4
Igangv. arbejder egen regning	0,0	0,0	FF6 Bygge og IT-kredit	1,5	0,0
Materielle anlægsaktiver i alt	51,8	85,7	Donationer	0,0	0,0
Statsforskrivning	5,2	5,2	Prioritetsgæld	0,0	0,0
Øvrige finansielle anlægsaktiver	0,0	0,0	Anden langfristet gæld	0,0	0,0
Finansielle anlægsaktiver i alt	5,2	5,2	Langfristet gæld i alt	67,2	102,4
Anlægsaktiver i alt	71,4	107,5			
Omsætningsaktiver:			<i>Kortfristede gældsposter</i>		
Varebeholdning	0,0	0,0	Leverandører varer & tj.	24,9	31,5
Tilgodehavender	33,0	23,1	Anden kortfristet gæld	25,7	7,2
Værdipapirer	0,0	0,0	Skyldige feriepenge	20,9	20,0
<i>Likvide beholdninger</i>			Reserveret bevilling	0,0	5,8
FF5 Uforrentet konto	8,0	26,4	Igangv. arb. fremmed regning	4,1	0,1
FF7 Finansieringskonto	25,6	20,5	Periodeafgrænsningsposter	0,0	0,0
Andre likvider	17,1	0,9	Kortfristet gæld i alt	75,6	64,6
Likvide beholdninger i alt	50,7	47,8	Gæld i alt	142,8	167,0
Omsætningsaktiver i alt	83,7	70,8	Passiver i alt	155,1	178,4
Aktiver i alt	155,1	178,4			

3.4

Egenkapital- forklaring

DMI's egenkapital udgør 11,4 mio. kr. ultimo 2008, hvoraf 6,2 mio. kr. er overført overskud.

Tabel 8: Egenkapitalforklaring

[mio. kr.] løbende priser	Primo	Bevægelse	Ultimo
Startkapital	5,2	0,0	5,2
Opskrivninger	0,0	0,0	0,0
Reserveret egenkapital	0,0	0,0	0,0
Overført overskud	6,2	0,0	6,2
Primoregulering/flytning ml. bogføringskredse	0,0	0,0	0,0
Regulering af det overførte overskud	0,0	0,0	0,0
Overført fra årets resultat	0,0	0,0	0,0
Bortfald af årets resultat	0,0	0,0	0,0
Udbytte til staten	0,0	0,0	0,0
Overført overskud ultimo	6,2	0,0	6,2
Egenkapital i alt	11,4	0,0	11,4

Egenkapital forklaringen er opstillet på baggrund af data fra Statens Budgetsystem (SB), så de svarer til bevillingsafregningen i statsregnskabet, men pga. at reservation af indeværende års bevilling ikke blev bogført i det lokale økonomisystem, viser egenkapitalen i SKS et beløb på 17,2 mio. kr. Beløbet vedr. reserveret bevilling vil blive bogført i 2009, således der bliver overensstemmelse mellem SKS og SB.

3.5

Opfølgning på likvidi- tetsordnin- gen

DMI har overholdt lånerammen, idet investeringen i 2008 har betydet at udnyttelsen af lånerammen er steget fra 56,3 procent i 2007 til 85,8 procent i 2008. DMI's låneramme var i 2008 på 119,3 mio. kr. DMI fik ekstraordinært hævet lånerammen til at dække supercomputeren og lånerammen bliver i de følgende år nedskrevet til niveau for en normal opretholdelse af DMI's aktiviteter i takt med afskrivningen på supercomputeren.

3.6

Opfølgning på løn- sumsloft

DMI har en positiv opsparing fra 2007 på 0,9 mio. kr. Der har dog ikke været brug for inddækning af merforbrug i 2008, da der har været et mindreforbrug på 0,3 mio. kr.

Tabel 9: Inddækning af merforbrug.

[mio. kr.]	Akk. opsparing ultimo 2007	2008
Lønsumsloft		114,1
Administration af TF-projekter		2,7
Lønforbrug		116,5
Difference	0,9	0,3

Lønsumsloftet hæves i lighed med tidligere år med halvdelen af det opkrævede overheadbidrag på tilskudsfinansierede forskningsprojekter på § 29.31.01.95 jfr. Budgetvejledning 2001 § 2.6.3. samt Cirkulære om ændring af Budgetvejledning 2006 af 4. december 2008 § 2.

3.7 Bevillings- regnskabet

Differencen i nettoudgiftsbevillingen i 2008 på 5,8 mio. kr. skyldes overflytning til reserveret bevilling til projekter vedrørende renovering af centralvarmeanlæg på 4,3 mio. kr. og energibesparende foranstaltninger på 1,5 mio. kr.

Differencen i indtægter skyldes dels merindtægter ved tilskudsfinansieret forskningsvirksomhed på 8,6 mio. kr. dels merindtægter på den almindelige virksomhed på 6,8 mio. Merindtægterne vedrører især overheadbidrag vedrørende den tilskudsfinansierede forskningsvirksomhed på 3,5 mio. kr.

Merudgifterne skyldes især merudgifter til den tilskudsfinansierede forskningsvirksomhed.

Tabel 10: Bevillingsregnskab (§ 29.31.01.)

[mio. kr.] løbende priser	<i>Regnskab 2007</i>	<i>Budget 2008</i>	<i>Regnskab 2008</i>	<i>Difference</i>	<i>Budget 2009</i>
Nettoudgiftsbevilling	-139,4	-148,6	-142,8	-5,8	-158,0
Nettoforbrug af reservation	0,0	0,0	0,0	0,0	-5,8
Indtægter	-126,8	-116,4	-132,8	16,4	-126,5
Indtægter i alt	-266,2	-265,0	-275,6	10,6	-290,3
Udgifter	274,8	265,0	275,6	-10,6	296,5
Årets resultat	8,6	0,0	0,0	0,0	6,2

4. Påtegning **Årsrapporten omfatter:**

Årsrapporten omfatter de hovedkonti på finansloven, som Danmarks Meteorologiske Institut, CVR nr. 1815 9104 og 6714 0028, er ansvarlig for:

29.31 Meteorologi, herunder

- 29.31.01 Danmarks Meteorologiske Institut (Driftsbevilling) – virksomhedsbærende hovedkonto.
- 29.31.02 Tilskud til internationale organisationer (Reservationsbevilling).
- 29.31.03 ICAO-aktiviteter i Grønland (anden bevilling).
- 29.31.04 Danmarks Meteorologiske Institut, indtægter (anden bevilling).
- 29.31.05 Vejrtiltjenester (anlægsbevilling) – som følge af omkostningsreformen er kontoen fra 2007 nulstillet. DMI's anlægsinvesteringer indgår nu under hovedkonto 29.31.01.
- 29.31.06 ICAO-aktiviteter i Grønland (reservationsbevilling)

Årsrapporten dækker de regnskabsmæssige forklaringer for samtlige hovedkonti under §29.31 *Meteorologi* som skal tilgå Rigsrevisionen i forbindelse med bevillingskontrollen for 2008.

Påtegning

Det tilkendegives hermed:

1. At årsrapporten er rigtig, dvs. at årsrapporten ikke indeholder væsentlige fejlinformationer eller udeladelser, herunder at måloppstillingen og målrapporteringen i årsrapporten er fyldestgørende,
2. At de dispositioner, som er omfattet af regnskabsaflæggelsen, er i overensstemmelse med meddelte bevillinger, love og andre forskrifter samt med indgåede aftaler og sædvanlig praksis, og
3. At der er etableret forretningsgange, der sikrer en økonomisk hensigtsmæssig forvaltning af de midler og ved driften af de institutioner, der er omfattet af årsrapporten.

København, den 7 april 2009

København, den 2 april 2009


Peter Aakjær
Direktør


Thomas Egebo
Departementschef

BILAG

Bilag I:

Note 1. Personalemkostninger

Note 2. Immaterielle anlægsaktiver

Note 3. Materielle anlægsaktiver

Bilag II:

Tabel 11. Indtægtsdækket virksomhed

Tabel 12. Gebyrfinansieret virksomhed

Tabel 13. Tilskudsfinansierede aktiviteter

Tabel 18. Oversigt over nøgletal

Bilag III:

Resultatopfyldelse for 2008

Bilag IV:

Omkostningsfordeling

Bilag V:

Grønt Regnskab

Bilag VI:

Klimaregnskab

Bilag I: Note 1-3

Note 1: Personalemkostninger

Årsværk, inkl. Overarbejdsbetaling	2005	2006	2007	2008	2009
10. Almindelig virksomhed	275	258	258	254	253
40. Danmarks Klimacenter	10	9	10	10	10
90. Indtægtsdækket virksomhed	51	60	55	57	54
95. Tilskudsfinansieret forskningsvirksomhed	32	29	35	43	43
TOTAL	367	356	358	364	360
Tilgang af medarbejdere (personer)	16	43	48	51	
Afgang af medarbejdere (personer)	28	46	58	26	

Note 2: Immaterielle anlægsaktiver

[mio.kr.]	Færdiggjorte udviklingsprojekter	Erhvervede koncessioner, patenter, licenser mv.	I alt
Primobeholdning	19,1	3,1	22,1
Opskrivning	0,0	0,0	0,0
Kostpris pr. 1.1.2008 (før afskr.)	19,1	3,1	22,1
Tilgang	6,4	0,0	6,4
Afgang	0,0	0,0	0,0
Kostpris pr. 31.12.2008 (før afskr.)	25,4	3,1	28,5
Akk. Afskrivninger	9,0	3,0	11,9
Akk. Nedskrivninger	0,0	0,0	0,0
Akk. af- og nedskrivninger 31.12.2008	9,0	3,0	11,9
Regnskabsmæssig værdi pr. 31.12.2008	16,5	0,1	16,6
Årets afskrivninger	2,3	0,3	2,6
Årets nedskrivninger	0,0	0,0	0,0
Årets af- og nedskrivninger	2,3	0,3	2,6
Afskrivningsperiode/år	8	3	

	Udviklingsprojekter under opførelse
Primosaldo pr. 1.1 2008	1,5
Tilgang	4,8
Nedskrivninger	0,0
Afgang	6,4
Kostpris pr. 31.12.2008	0,0

Note 3: Materielle anlægsaktiver

[mio. kr.]	Grunde, arealer og bygninger	Infrastruktur	Produktionsanlæg og maskiner	Transportmateriel	Inventar og IT-udstyr	I alt
Primobeholdning	9,2	0,0	91,7	1,5	25,9	128,2
Opskrivning	0,0	0,0	0,0	0,0	0,0	0,0
Kostpris pr. 1.1.2008 (før afskr.)	9,2	0,0	91,7	1,5	25,9	128,2
Tilgang	0,0	0,0	45,3	0,1	2,1	47,5
Afgang	0,0	0,0	0,0	0,0	0,0	0,0
Kostpris pr. 31.12.2008 (før afskr.)	9,2	0,0	136,9	1,6	28,0	175,8
Akk. Afskrivninger	3,2	0,0	63,0	1,3	22,4	89,9
Akk. Nedskrivninger	0,0	0,0	0,0	0,0	0,0	0,0
Akk. af- og nedskrivninger 31.12.2008	3,2	0,0	63,0	1,3	22,4	89,9
Regnskabsmæssig værdi pr. 31.12.2008	6,0	0,0	74,0	0,3	5,6	85,8
Årets afskrivninger	0,2	0,0	9,7	0,2	3,4	13,5
Årets nedskrivninger	0,0	0,0	0,0	0,0	0,0	0,0
Årets af- og nedskrivninger	0,2	0,0	9,7	0,2	3,4	13,5
Afskrivningsperiode/år	50		5-15	5-8	3-5	

Bilag II: Tabel 11-18

Tabel 11: Indtægtsdækket virksomhed

Årets priser (mio. DKK)	2005	2006	2007	2008
Akkumuleret				
Service og konsulentydelse	6,8	8,0	0,9	0,9

I forbindelse med omkostningsreformen overførtes 4,2 mio. kr. af akkumulerede overskud i 2006 til den almindelige virksomhed. Det resterende beløb af de 8,0 mio. kr. på 3,8 mil. kr. blev anvendt til finansiering af Bornholmsradaren.

Tabel 12: Gebyrfinansieret virksomhed

Årets priser (mio. DKK)	2005	2006	2007	2008
Stormflodsvarsling	7,5	8,0	8,1	8,2
Andel af en route afgifter til dækning af meteorologisk betjening af civil luftfart i dansk luftrum	32,9	30,5	33,9	30,4
Aeronautisk observationstjeneste	5,1	5,4	5,9	5,7

Teksten "Gebyrfinansieret virksomhed" er ikke helt dækkende, da ovenstående indtægter vedrører interne statslige overførselsindtægter samt øvrige overførselsindtægter.

Medens indtægter vedrørende stormflodsvarsling og andel af en route afgifter svarer til årets afholdte udgifter, reguleres indtægterne vedrørende de aeronautiske observationstjenester i forhold mer- eller mindreudgifterne i forhold til de budgetterede udgifter året forinden. Indtægterne i 2007 vedrørende en route afgifter omfatter 2,4 mio. kr. til dækning af ferieforpligtelsen for den andel af personale der kan henføres til den meteorologiske betjening af en route lufttrafikken.

Tabel 13: Tilskudsfinansierede aktiviteter

Ordning [mio. kr.]	Ultimo 2007	Reguleringer	Primo 2008	Årets tilskud	Årets udgifter + OH	Årets resultat	Ultimo 2008
EU	1,6	-1,0	0,6	22,2	12,6	9,6	10,2
SM	0,2	2,1	2,3	9,6	7,2	2,4	4,7
ØISM	9,4	-0,6	8,9	7,0	9,7	-2,7	6,1
Totalt	11,2	0,5	11,7	38,8	29,5	9,3	21,0

I påtegningen til årsrapporten for 2007 blev der taget forbehold for, at oplysningerne om ultimo saldi for tilskudsfinansierede aktiviteter ikke var endeligt afstemt med balancens mellemregningskonti. Derfor blev der i 2008 arbejdet på at gennemgå alle procedure og beholdninger, så DMI kunne slette forbeholdet fra 2007. Som resultatet heraf er der sket en korrektion til ultimo beholdningen til 2007 på netto 0,5 mio. kr. – jf. kolonnen reguleringer. Herefter er ultimo beholdningen for 2008 nu korrekt opgjort og afstemt med balancens mellemregningskonti.

Tabel 18: Oversigt over nøgletal

Nøgletal (%)		2007	2008	Kommentar
1	Negativ udsvingsrate	118,4%	118,4%	
2	Akkumuleret overskudsgrad	2,4%	2,3%	
3	Udnyttelsesgrad af låneramme	56,3%	85,8%	Afsnit 1.5
4	Overskudsgrad	-3,9%	0,0%	
5	Bevillingsandel	63,4%	61,5%	Afsnit 1.5
6a	Ekstraordinære poster, udgifter	0,0%	0,0%	
6b	Ekstraordinære poster, indtægter	0,0%	0,0%	
7	Tab på debitorer	0,3%	0,0%	
8	Kapitalandel	11,1%	8,5%	
9	Nedskrivningsrate	0,0%	0,0%	
10	Afskrivningsrate	57,0%	49,9%	Afsnit 1.5
11	Opretholdelsesgrad	93,1%	335,4%	Afsnit 1.5
12	Gennemsnitlig årsværkspris (tkr.)	425	434	
13	Soliditetsgrad	7,3%	6,4%	
14	Reservationsflow	0,0%	0,0%	
15	Reservationsandel	0,0%	0,6%	
16	Akk. reservationsandel	1,6%	2,2%	

Bilag III:

Resultatopfyldelse for 2008

Produkt/opgave	Resultatkrav	Opnåede resultater	Grad af mål-opfyldelse
1.1 Varsling af farligt vejr	Indeks > 158	156	2/3
1.2 Civilt beredskab	Mål defineres	Gennemført	Helt opfyldt
2.1 Pålidelighed af udsigter	Indeks > 80	83	Helt opfyldt
3.1 Forbedring af OPMET	2 delmål opfyldt	1	½
4.1 Implementering af brugerønsker	67 %	66 %	Næsten opfyldt
4.2 Almenhedens vurdering af DMI's service	3 delmål opfyldt	1	1/3
5.1 HIRLAM udvikling	5 delmål opfyldt	2	2/5
5.2 HIRLAM benchmark	Benchmarks	Gennemført	Helt opfyldt
5.3 Synlighed af forskning	3 delmål opfyldt	3	Helt opfyldt
6.1 Ministerbetjening	2 delmål opfyldt	2	Helt opfyldt
6.2 Faglige mål vedr. klimaaforskningen	6 delmål opfyldt	3	2/3
7.1 Observationsregularitet	98.2 %/samme niveau som S, N	99.0 %	Helt opfyldt
7.2 Internat. Dataudveksling	98 %	99.6 %	Helt opfyldt
8.1 Internat. Samarbejde	3 delmål opfyldt	3	Helt opfyldt
9.1 Kvalitet af numeriske prognoser	Indeks > 109	109.2	Helt opfyldt
9.2 Stormflodsprognoser	2 delmål opfyldt	1	½
9.3 Computer-udskiftning	4 delmål opfyldt	4	Helt opfyldt
10.1 Effektiv brug af ressourcer	3 delmål opfyldt	2	2/3
10.2 Budgetregulering	Rettidighed/præci.	Gennemført	Helt opfyldt

Bilag IV: Omkostningsfordeling

Gebyrfinansieret virksomhed (jf. bilag II tabel 12)

Medens indtægter vedrørende stormflodsvarsling og andel af en route afgifter svarer til årets afholdte udgifter, reguleres indtægterne vedrørende de aeronautiske observationstjenester med mer- eller mindreudgifter i forhold til de budgetterede udgifter året forinden.

Omkostningsfordeling på produkter (jf. tabel 2 i afsnit 2.1.1)

Omkostninger er beregnet på baggrund af timeregistreringer i ARS. Ressourceomkostningernes fordeling på produkter er anvendt som beregningsnøgle. Indtægtsført bevilling er ikke regnskabsført men beregnet manuelt..

Bilag V: Grønt regnskab

Samlet ressourceforbrug 2006-2008:

Samlet ressourceforbrug	2006	2007	2008
El forbrug - MWh	2.500	2.304	2.580
heraf produktionsudstyr	1.821	1.688	2.076
heraf alm. Udstyr & belysning	679	616	504
Olie (100 liter)	1.510	1.270	1.083
Vand (m3)	2.700	2.249	2.465
Affaldssortering (ton)			
Diverse brændbart	21.090	21.380	21.270
Diverse ikke-brændbart	6.600	2.610	7.940
Pap	2.730	1.760	3.070
Papir (genbrug)	2.670	4.750	4.600
Grene, blade og græs	i.t.	i.t.	5.110
Edb-skrot	i.t.	i.t.	3.000
Jern/metal	7.300	i.t.	5.140

Elforbruget i 2008 er steget i forhold til 2007. Stigningen skyldes ibrugtagningen af en ny supercomputer i oktober måned 2008. Den nye computer har over 10 gange højere performance, og den er væsentlig mere energiefektiv end den gamle NEC-computer, men har totalt set et højere energiforbrug.

I 2007 tegnede supercomputer, det tilhørende køleanlæg samt produktionsudstyr i maskinstuerne sig for 1.750 MWh, ud af det samlede forbrug på 2.304 MWh, svarende til 75 % af elforbruget. I 2008 er produktionsudstyrets andel af elforbruget steget til 2.076 MWh svarende til 80 % af det samlede elforbrug. DMI undersøger i øjeblikket sammen med leverandøren af anlægget, om der kan ske en reduktion af elforbruget ved anvendelse af anden teknologi til køling i stedet for den nuværende luftkøling.

DMI's brug af el til belysning og almindelig kontorudstyr er faldet i forhold til 2007. Der blev i 2007 gennemført en række foranstaltninger for nedbringelse af el-forbruget, og resultatet af denne indsats viste sig i 2007 ved en besparelse i forhold til 2006. I 2008 er indsatsen fortsat, og der er i sket en yderligere reduktion i forhold til 2007.

DMI's olieforbrug er over de sidste 3 år reduceret med 28 %, fra et forbrug på 1.510 hl i 2006 til et forbrug i 2008 på 1.083 hl. Faldet i forbruget er resultatet af en målrettet indsats med optimering af styringen af varmesystemet, samt udskiftning af termostatventiler. DMI undersøger sammen med et rådgivende ingeniørfirma mulighederne for at udnytte varmen fra supercomputeren til yderligere nedsættelse af olieforbruget. Undersøgelserne har været i gang siden godkendelsen af det nye anlæg. Ligeledes med henblik på fortsat reduktion af olieforbruget er der igangsat undersøgelser om forbedring af isoleringen af DMI's bygninger.

Affaldssorteringen er opgjort i overensstemmelse med den lokalt foretagne affaldssortering.